



Explorer la petite enfance



Cadre d'apprentissage des jeunes enfants



Ce document est une traduction et une adaptation du cadre d'apprentissage intitulé « Navigating the Early Years: An Early Childhood Learning Framework », du ministère de l'Éducation, publié en 2019.

Disponible en médias substituts, sur demande

Available in English online at www.gov.nl.ca

Veillez communiquer avec Mary Goss-Prowse à ELCD@gov.nl.ca ou au 729-5960 pour y accéder.

Publié par

Ministère de l'Éducation
Case postale 8700
St. John's (T.-N.-L.)
A1B 4J6
Canada

2020
Imprimé à Terre-Neuve-et-Labrador



Remerciements

Le présent document est le fruit d'une collaboration et de consultations approfondies avec de nombreux partenaires de l'apprentissage des jeunes enfants. En particulier, nous voudrions souligner l'apport des personnes suivantes :

Équipe d'élaboration du cadre

Andrea Kelland – Conseillère en programmes, ministère de l'Éducation et du Développement de la petite enfance

Ann Burke, Ph. D. – Professeure agrégée, Alphabétisation et apprentissage des jeunes enfants, Université Memorial

Antoinette (Toni) Doyle, Ph. D. – Professeure adjointe, Faculté de l'éducation, Université Memorial

Brian Harvey – Directeur, Affaires autochtones, Secrétariat des affaires intergouvernementales et autochtones

Cathie Royle – Conseillère en programmes, ministère des Enfants, des Aînés et du Développement social

Christine McLean – Gestionnaire, Programme d'ÉPE, College of the North Atlantic

Claudia Downey – Analyste principale, Secrétariat des affaires intergouvernementales et autochtones

Dolores Dooley – Spécialiste en élaboration de programmes, ministère de l'Éducation et du Développement de la petite enfance

Jaspreet Kaur – Spécialiste en élaboration de programmes, ministère de l'Éducation et du Développement de la petite enfance

Jenny Lyall – Coordonnatrice régionale des services de garde, gouvernement du Nunatsiavut, ministère de la Santé et du Développement social

Joanne Morris – Instructrice, Éducation de la petite enfance, College of the North Atlantic

Linda Snow – Spécialiste en élaboration de programmes et de politiques, Ministère de l'Enseignement postsecondaire, des Compétences et du Travail

Lisa Baker Worthman – Consultante en services d'intervention et soutien aux jeunes et aux enfants handicapés, ministère de la Santé et des Services communautaires

Lori Chaulk – Conseillère régionale des services de garde à l'enfance, ministère de l'Éducation et du Développement de la petite enfance

Lynn Voisey Smyth/Valerie Collins – Coordonnatrice, Family and Child Care Connections

Mary Goss-Prowse – Directrice, ministère de l'Éducation et du Développement de la petite enfance

Michelle Power – Consultante en éducation primaire, ministère de l'Éducation et du Développement de la petite enfance

Paula Hennessey – Directrice, ministère de l'Éducation et du Développement de la petite enfance

Sheila Tulk-Lane – Agente administrative, ministère de l'Éducation et du Développement de la petite enfance

Skye Taylor – Directrice du perfectionnement professionnel, Association of Early Childhood Educators of NL

Susan Prior – Bibliothécaire pour enfants, bibliothèques publiques de Terre-Neuve-et-Labrador

Remerciements

Réviseurs

Andrea Kelland – Conseillère en programmes, ministère de l'Éducation et du Développement de la petite enfance

Antoinette (Toni) Doyle, Ph. D. – Professeure adjointe, Faculté de l'éducation, Université Memorial

Cathy O'Keefe – Directrice du contrôle des maladies, ministère de la Santé et des Services communautaires

Christine McLean – Gestionnaire, Programme d'EPE, College of the North Atlantic

Florentina Stroia – Agente de liaison, Bureau des services en français

Niki Legge – Consultante, Santé mentale et toxicomanie, ministère de la Santé et des Services communautaires

Susan Earles – Infirmière spécialisée en contrôle des maladies, ministère de la Santé et des Services communautaires

Nous aimerions remercier les professionnels de la petite enfance, les enfants et les autres adultes de leur communauté de soins qui ont participé au projet pilote et nous ont fourni leurs commentaires éclairants.

À la maison

Brenda Halley et Susan Green

Lana Rowsell

Laura Walsh-Martino et David Martino Lori

Lynn Critch

Nancy Wilton

Nathalie Caddigan

Nicole Smyth

Terrilynn Osmond

Dans les services de garde réglementés

Campus Childcare Inc.

Dr. A.T. Brace Infant Centre (Little People's Workshop)

Jack and Jill Nursery School, Stephenville,

Little People's Workshop, Cowan Heights

Pinguavik Daycare Centre

Remerciements

Shelley Bennett

Shelley Cormier

Trudy Everett

YMCA – Children’s Learning Centre

Dans la collectivité

Daybreak Community Programs : The Kirk et Bishop Abraham

Dora Williams, infirmière en santé publique

Kilbride to Ferryland Family Resource Centre

Krista Murphy, spécialiste de la prise en charge des enfants

Patsy Bowers, bibliothécaire, bibliothèques publiques de Terre-Neuve-et-Labrador – Tilley Memorial Library

Southern Labrador Family Resource Centre

The Tree House Family Resource Centre

Tracey Vaughn-Evans, bibliothécaire, bibliothèques publiques de Terre-Neuve-et-Labrador – Carbonear

Training Wheels: Springdale Family Resource Centre

Dans les écoles

Beachy Cove Elementary

Centreville Academy

Gros Morne Academy

Henry Gordon Academy

Humber Elementary

Indian River Academy

New World Island Academy

Peacock Primary

Sacred Heart Academy

Smallwood Academy

Table des matières

Contexte de l'apprentissage des jeunes enfants à T.-N.-L.	x
Explorer la petite enfance.	xi
Le symbole du Cadre d'apprentissage des jeunes enfants	xiii
Partie 1 : Apprentissage et développement des jeunes enfants	1
Importance de la petite enfance	1
Expériences de qualité et développement de l'enfant	1
Pourquoi a-t-on besoin d'un cadre?	2
Maturité scolaire et transition vers l'école	2
Partie 2 : Introduction	4
Vision	6
Objectif	6
Portée	6
Partie 3 : Principes de l'apprentissage des jeunes enfants du point de vue de l'enfant	9
1. Ce que nous sommes.	10
Principe 1 : Individualité.	10
Principe 2 : Diversité	12
Principe 3 : Citoyenneté	13
2. Nos rapports aux autres	14
Principe 4 : Parents et gardiens, famille et amis.	14
Principe 5 : Communauté de soins	15
Principe 6 : Grandir à Terre-Neuve-et-Labrador	16
3. Notre façon d'apprendre	17
Principe 7 : Milieux d'apprentissage	17
Principe 8 : Apprentissage par le jeu et l'enquête	19
Principe 9 : Communication efficace	21

Partie 4 : Objectifs de l'apprentissage des jeunes enfants	23
Structure du Cadre d'apprentissage des jeunes enfants	24
■ Bien-être et sentiment d'appartenance	25
Bien-être physique.	26
Bien-être émotionnel	28
Appartenance	32
■ Communication	33
Développement du langage	34
Expression créative	36
Liens culturels	38
■ Jeu et exploration	39
Enquête et réflexion	40
Créativité.	41
Attitude positive envers l'apprentissage	42
■ Contribution sociale	43
Égalité	44
Diversité	45
Responsabilité sociale	46
Partie 5 : Liens	48
Partie 6 : Glossaire de l'apprentissage des jeunes enfants.	52
Partie 7 : Références et ressources	59

Contexte de l'apprentissage des jeunes enfants à Terre-Neuve-et-Labrador

Le ministère de l'Éducation est responsable de l'apprentissage et du développement de la petite enfance, du système scolaire allant de la maternelle à la 12^e année, et des bibliothèques publiques. Le Ministère s'efforce d'offrir des environnements d'apprentissage sûrs, accueillants et inclusifs à tous les enfants et jeunes dans les milieux de la petite enfance, les services de garde réglementés, les centres de ressources familiales et les établissements scolaires, de la maternelle à la 12^e année.

Afin d'améliorer la coordination et d'assurer l'uniformité et la continuité de la planification, le mandat des services de garde réglementés et des centres de ressources familiales a été transféré au nouveau ministère de l'Éducation à l'automne 2014. En vue d'offrir des programmes et des services continus aux enfants, la Division de l'apprentissage des jeunes enfants et la Division de la famille et du développement de l'enfant ont fusionné en mars 2017 pour former la nouvelle Division de l'apprentissage et du développement de la petite enfance.

À l'heure actuelle, les programmes et services provinciaux qui appuient l'apprentissage de la petite enfance et qui s'adressent aux enfants de la naissance à huit ans et à leur famille sont offerts par de nombreux organismes, organisations et fournisseurs de services. En plus du ministère de l'Éducation et du Développement de la petite enfance, le ministère des Enfants, des Aînés et du Développement social et le ministère de la Santé et des Services communautaires ont des politiques, des programmes et des services destinés aux enfants de huit ans et moins qui portent sur l'apprentissage et le développement de la petite enfance de façon générale. Les autres ministères et organismes qui participent à la planification coordonnée et à la prestation de services intégrés sont le ministère de l'Immigration, des Compétences et du Travail, le Bureau du défenseur des enfants et de la jeunesse et le ministère de la Justice et de la Sécurité publique.



Explorer la petite enfance

Cadre d'apprentissage des jeunes enfants

Le Cadre d'apprentissage des jeunes enfants est divisé en sept parties.

La **partie 1** fournit de l'information issue de la recherche sur l'apprentissage et le développement des jeunes enfants et explique l'utilité d'un cadre pour appuyer l'apprentissage durant les premières années de vie.

La **partie 2** fournit une introduction au Cadre et une description de son but, de sa vision et de sa portée.

La **partie 3** présente les principes de l'apprentissage des jeunes enfants vivant à Terre-Neuve-et-Labrador. Le cadre a pour but de soutenir les enfants. Les principes sont donc écrits selon le point de vue d'un enfant pour mettre l'accent sur ce qu'ils signifient pour lui.

Les principes de l'apprentissage des jeunes enfants définissent :

1. ce que nous sommes;
2. nos rapports avec les autres;
3. notre façon d'apprendre.

De plus, cette partie dresse le portrait des enfants qui grandissent à Terre-Neuve-et-Labrador.

La **partie 4** décrit les objectifs de l'apprentissage des jeunes enfants. Ces objectifs reposent sur l'adoption de pratiques positives fondées sur des données probantes pour optimiser l'apprentissage et le développement durant les premières années de vie. L'importance d'établir des liens entre les professionnels de la petite enfance et les familles pour fournir le soutien nécessaire à l'apprentissage à la petite enfance est également soulignée dans cette section. Le cadre est précisément conçu pour soutenir et promouvoir le rôle de ces professionnels dans l'apprentissage et le développement des enfants et pour apporter cohérence et cohésion à leur travail.

Les professionnels de la petite enfance sont ceux qui travaillent dans divers milieux d'apprentissage destinés aux jeunes enfants, dont les services de garde réglementés (garderies et garderies en milieu familial) et d'autres milieux d'apprentissage des jeunes enfants comme les centres de ressources familiales, les programmes d'alphabétisation des jeunes enfants, les bibliothèques publiques et les écoles.

Quand on lui a demandé ce qu'il voulait être quand il serait grand, un enfant – les mains sur les hanches – a répondu d'un ton indigné : « Je suis déjà grand! »

Les milieux d'apprentissage des jeunes enfants sont définis comme tout endroit où un enfant a la possibilité d'apprendre et de se développer, y compris à la maison, à la garderie, à l'école primaire et dans la collectivité.

Les objectifs de l'apprentissage des jeunes enfants concernent :

- le bien-être et le sentiment d'appartenance;
- la communication;
- le jeu et l'exploration;
- la contribution sociale.

La **partie 5** fournit de l'information sur les liens que les professionnels en petite enfance établissent avec d'autres adultes de la communauté de soins des enfants afin de renforcer et d'optimiser l'apprentissage et le développement de ceux-ci.

La **partie 6** est un glossaire des termes se rapportant à l'apprentissage des jeunes enfants qui sont utilisés dans le document.

La **partie 7** contient une bibliographie de références ainsi que les ressources qui ont servi à orienter l'élaboration du Cadre d'apprentissage des jeunes enfants.



Le symbole du Cadre d'apprentissage des jeunes enfants

Tout au long du document, nous utilisons le nœud de pêcheur comme symbole du Cadre. Ce symbole représente la culture propre à Terre-Neuve-et-Labrador et l'importance qu'elle a dans la vie de tous les résidents de la province. Chaque enfant est unique et considère les expériences d'apprentissage qu'il vit tous les jours en fonction de ses propres conceptions.

Le nœud de pêcheur est quadruple, chaque cordage contribuant à la solidité du nœud dans son ensemble. Ces cordages représentent les quatre objectifs de l'apprentissage des jeunes enfants, soit :

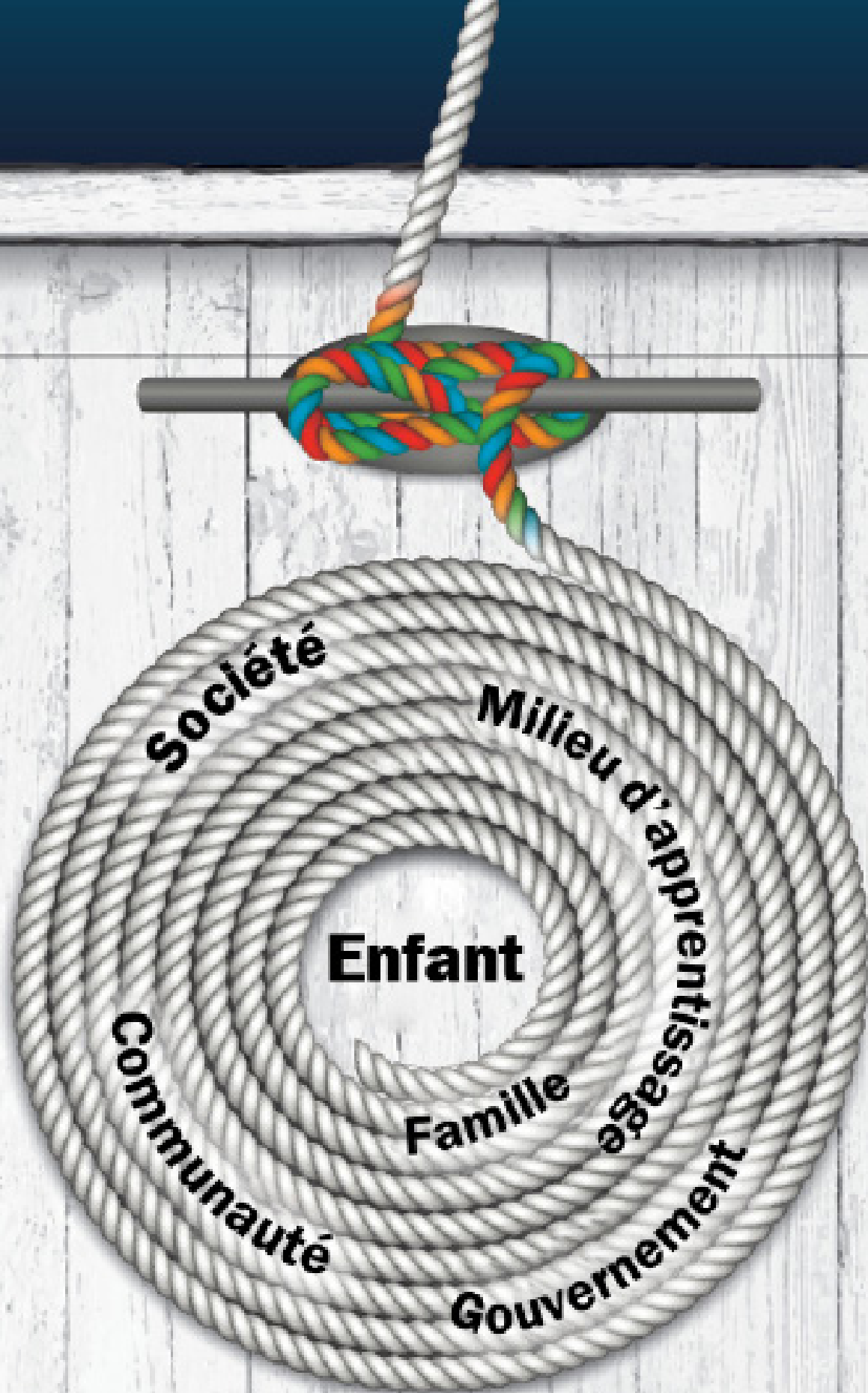
1. le bien-être et le sentiment d'appartenance;
2. la communication;
3. le jeu et l'exploration;
4. la contribution sociale.

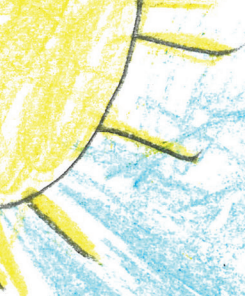
Chaque objectif a une incidence sur le développement global de l'enfant et tire sa force des autres. Si un cordage est effiloché, la résistance du nœud est compromise.

Le Cadre encourage une approche holistique du développement de l'enfant. Comme les cordages entrelacés du nœud de pêcheur, le cadre fait référence à la force de l'ensemble pendant la période critique de la petite enfance.

Légende

- Bien-être et sentiment d'appartenance
- Communication
- Jeu et exploration
- Contribution sociale

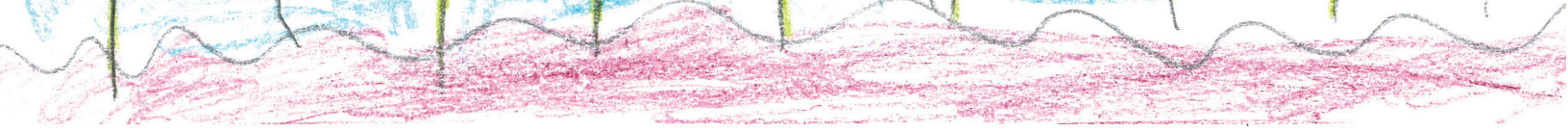
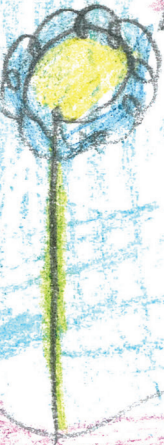




Kansas



Abigail





Partie 1 :

Apprentissage et développement des jeunes enfants

L'apprentissage commence bien avant la naissance par le développement des mécanismes sensoriels et cérébraux du fœtus dans l'utérus. Cela s'explique par le développement de cellules cérébrales, appelées neurones, dans le cerveau du fœtus. Ces neurones commencent à former des connexions les uns avec les autres avant la naissance et continuent à le faire tout au long de la vie. Au cours des premières années de vie, ce développement se fait à un rythme extraordinaire. À mesure que les enfants grandissent, le rythme ralentit. Les connexions qui ne sont pas utilisées à répétition sont supprimées, ce qui permet à celles qui restent de devenir plus fortes et plus influentes. Ces connexions sont renforcées en fonction de la qualité du milieu et de la disponibilité d'expériences appropriées aux bons stades de développement au cours de la petite enfance.

Importance de la petite enfance

Dès leur naissance, les enfants sont prêts à apprendre. Les études scientifiques qui expliquent le développement du cerveau insistent sur le fait que les premières années sont une période de croissance et de développement intenses pour les enfants en ce qui concerne les capacités physiques, cognitives, socio-affectives et langagières ainsi que les fonctions exécutives. Le cerveau est particulièrement réceptif et réactif aux expériences et aux environnements des premières années. Les premières expériences façonnent le développement du cerveau, lequel influence fortement l'apprentissage, le comportement et la santé tout au long de la vie. L'influence des premières expériences sur l'architecture du cerveau – comment il prend de la maturité et fonctionne – fait de la petite enfance une période de grandes possibilités et de grands risques pour le développement de l'enfant.

Expériences de qualité et développement de l'enfant

La qualité des expériences et le moment où elles surviennent sont essentiels au développement de la petite enfance. Les enfants apprennent plus rapidement au cours de leurs premières années qu'à tout autre moment de leur vie. Si la qualité de l'encouragement, du soutien et des soins est déficiente pendant ces années, le développement de l'enfant est gravement affecté. C'est la qualité des relations, du milieu et des expériences de l'enfant au cours des premières années qui influence et façonne le développement du cerveau. Les expériences vécues au cours des premières années influencent fortement la réussite socio-économique et l'amélioration des résultats en matière de santé ainsi que la capacité de contribuer de façon constructive à la collectivité plus tard dans la vie.

Le développement des jeunes enfants englobe l'apprentissage et l'acquisition d'un certain nombre de capacités, sur le plan physique, socio-affectif et cognitif, du langage et de la communication. Les possibilités d'apprentissage de qualité qu'ont les jeunes enfants dans tous ces domaines de développement servent de fondement solide à l'apprentissage et au

développement à venir. Les relations positives avec les enfants, les possibilités et les sources de jeu et d'exploration, la mise à l'épreuve de leurs aptitudes cognitives et le renforcement de leurs apprentissages par échaffaudage pédagogique sont reconnus pour soutenir l'apprentissage de la petite enfance. Il faut pour ce faire des programmes d'apprentissage préscolaire qui offrent aux enfants des occasions d'apprentissage significatives pour acquérir des habiletés, une identité propre et les fondements de l'apprentissage qui leur serviront toute leur vie. Il est tout aussi important que les personnes qui offrent des possibilités d'apprentissage précoce interagissent constamment avec bienveillance et respect envers les enfants sous leurs soins.

Pourquoi a-t-on besoin d'un cadre?

Les cadres d'apprentissage des jeunes enfants fournissent des principes généraux et directeurs pour favoriser l'apprentissage précoce dans tous les milieux d'apprentissage. Ces cadres permettent l'élaboration de programmes d'éducation efficaces et de programmes d'apprentissage des jeunes enfants de qualité.

La mise en œuvre d'un cadre d'apprentissage des jeunes enfants devrait encourager et favoriser :

- la cohérence des objectifs en matière d'apprentissage des jeunes enfants;
- la qualité et la nature inclusive de l'apprentissage des jeunes enfants;
- une meilleure compréhension de l'importance des expériences d'apprentissage précoce pour les enfants;
- la communication, la collaboration et le partenariat, s'il y a lieu, entre les professionnels de la petite enfance et les autres adultes de la communauté de soins des enfants.

La plupart des gouvernements au Canada et à l'étranger en sont à diverses étapes de l'élaboration d'un cadre d'apprentissage de la petite enfance. Le Conseil des ministres de l'Éducation du Canada (CMEC) a élaboré un Cadre pour l'apprentissage et le développement des jeunes enfants. Le document du CMEC, qui s'appuie sur les objectifs provinciaux et territoriaux et l'approche pancanadienne en matière d'apprentissage et de développement des jeunes enfants, a guidé l'élaboration du présent cadre provincial.

Maturité scolaire et transition vers l'école

La préparation à l'école commence dès la naissance et se poursuit avec l'appui de parents et de gardiens, des professionnels de la petite enfance et d'autres adultes attentifs de la communauté de soins des enfants. Elle concerne l'acquisition de compétences socio-affectives et intellectuelles ainsi que d'habiletés sur le plan de la langue et de la communication, de la littératie et de la numératie dès la petite enfance, de la maîtrise de soi et du développement physique. Ces compétences sont essentielles pour réussir à l'école et plus tard dans la vie. Dans les premières années, des expériences et des milieux d'apprentissage de qualité et des relations saines avec les adultes constituent les assises de ces compétences. L'exposition à des programmes d'apprentissage préscolaire de qualité pendant les années précédant l'entrée à l'école a des effets positifs sur la maturité scolaire des enfants.

La maturité scolaire signifie non seulement que « les enfants sont prêts pour l'école », mais aussi que « les familles et les écoles sont prêtes » à fournir les ressources et le soutien nécessaires

aux enfants pour réussir leur transition. Avant l'école, la famille est le milieu le plus important pour le développement des jeunes enfants; les parents et les gardiens sont les premiers enseignants de l'enfant. Il est donc important que les professionnels de la petite enfance adoptent les meilleures pratiques et collaborent avec eux, s'il y a lieu, pour offrir aux enfants des expériences et des milieux d'apprentissage de qualité.

La transition vers l'école est un processus qui commence bien avant le premier jour d'école et se poursuit bien au-delà. Les enfants se développent à un rythme qui leur est propre. S'ils acquièrent rapidement une maturité scolaire, ils sont prêts à faire une transition en douceur vers l'école. Un bon départ à l'école est lié à des résultats scolaires et sociaux positifs ultérieurement.



Partie 2 :

Introduction

Le ministère de l'Éducation a élaboré le Cadre d'apprentissage des jeunes enfants pour soutenir les professionnels de la petite enfance travaillant dans les services de garde réglementés (garderies et garderies en milieu familial) et d'autres milieux d'apprentissage des jeunes enfants, comme les centres de ressources familiales, les programmes d'alphabétisation, les bibliothèques publiques et les écoles, qui prennent soin des enfants de leur naissance jusqu'à l'âge de huit ans. Bien que le présent guide vise principalement à soutenir les professionnels de la petite enfance dans leur pratique auprès des enfants, il constitue également une ressource précieuse pour tout adulte de la communauté de soins des enfants. Ces adultes comprennent notamment les parents et les gardiens, les grands-parents, les autres membres de la famille et les membres de la collectivité. Le cadre est conçu pour servir de diverses façons selon la situation des enfants, des familles et des collectivités.

Le Cadre d'apprentissage des jeunes enfants de la province s'adresse à tous les enfants vivant à Terre-Neuve-et-Labrador et à leur famille. Il fournit les principes et les objectifs généraux rédigés d'une manière qui tient compte de tous les enfants, quels que soient leur sexe, leurs aptitudes, leur langue, leur situation familiale et leur identité culturelle. Tout en reconnaissant que certaines communautés minoritaires pourraient souhaiter utiliser ce cadre pour discuter de la possibilité d'élaborer leur propre guide d'accompagnement adapté à leur culture, l'objectif est de veiller à ce que les enfants vivant à Terre-Neuve-et-Labrador évoluent dans un milieu d'apprentissage précoce optimal pour qu'ils acquièrent de solides bases en vue de leur croissance, développement et bien-être.

Chaque enfant a ses propres forces et besoins ainsi qu'un point de vue bien à lui. Les enfants s'épanouissent grâce aux rapports constants, stimulants et significatifs qu'ils établissent ainsi qu'aux milieux d'apprentissage sains où ils évoluent. En tant que membres de la communauté de soins d'un enfant, les professionnels de la petite enfance se doivent de cultiver et de respecter le caractère unique des enfants. Tout enfant doit savoir qu'il est spécial et digne d'amour et d'attention.

Tout système qui touche à la vie des enfants offre l'occasion de renforcer les fondements et les capacités qui rendent possible un développement sain tout au long de la vie. [traduction]

(Centre on the Developing Child, Harvard University, 2012)

Prenant appui sur les études et les pratiques fondées sur des données probantes, ce cadre reconnaît que la petite enfance est une période où la croissance et le développement s'effectuent rapidement, et que les expériences acquises durant ce temps jettent les bases de l'apprentissage qui se poursuivra tout au long de la vie. La conception du Cadre d'apprentissage des jeunes enfants a été dirigée par le ministère de l'Éducation, en partenariat avec le ministère des Enfants, des Aînés



et du Développement social, le ministère de la Santé et des Services communautaires, le Bureau des affaires du Labrador, le Secrétariat aux affaires intergouvernementales et autochtones, et le ministère de l'Immigration, des Compétences et du Travail.

En outre, des consultations ont eu lieu avec de nombreux partenaires de l'apprentissage des jeunes enfants ainsi qu'avec des familles et des éducateurs de ce domaine.

Nous nous sommes également inspirés de plusieurs cadres d'apprentissage des jeunes enfants pour élaborer le nôtre, notamment :

- le *Cadre pédagogique pour l'apprentissage des jeunes enfants* de la Colombie-Britannique (ministère de l'Éducation, 2008);
- le *Cadre d'apprentissage des jeunes enfants* de l'Ontario (ministère de l'Éducation, 2014);
- le *Curriculum éducatif Services de garde francophones* du Nouveau-Brunswick (ministère de l'Éducation et du Développement de la petite enfance, 2008);
- le cadre de l'Île-du-Prince-Édouard intitulé *Relationships, Environments, Experiences: The Curriculum Framework of the Preschool Excellence Initiative* (ministère de l'Éducation et du Développement de la petite enfance, 2011);
- le cadre de la Nouvelle-Zélande intitulé *Te Whariki* (ministère de l'Éducation, 1996);
- le cadre de l'Irlande intitulé *Aistear* (National Council for Curriculum and Assessment, 2009).

Pour de plus amples renseignements sur l'apprentissage des jeunes enfants à Terre-Neuve-et-Labrador, veuillez consulter le site Web à l'adresse <http://www.ed.gov.nl.ca/edu/earlychildhood/index.html>.





Vision

La vision qui sous-tend ce cadre est que les enfants vivant dans la province sont respectés, valorisés et soutenus pour grandir, apprendre et se développer de façon optimale. Leur santé et leur bonheur sont favorisés, et ils vivent dans une communauté sécuritaire, bienveillante et inclusive qui appuie les contributions positives à la société. Cette vision est appuyée par un système d'apprentissage des jeunes enfants dans lequel tous les enfants de huit ans et moins et leur famille ont accès à un éventail complet et intégré de possibilités d'apprentissage de la petite enfance.

Objectif

Le Cadre d'apprentissage des jeunes enfants vise à faire en sorte que les milieux d'apprentissage des jeunes enfants offrent des possibilités d'apprentissage de qualité. Il vise également à guider et à renforcer la pratique quotidienne et les interactions des professionnels de la petite enfance avec les enfants, de la naissance à l'âge de huit ans. Le document aidera ces professionnels à offrir des possibilités optimales d'apprentissage précoce pendant cette période critique du développement, afin qu'ils puissent répondre aux besoins de chaque enfant. Le Cadre peut également servir de ressource à d'autres adultes de la communauté de soins de l'enfant. Bien que la portée prévue vise les enfants de la naissance à l'âge de huit ans, les principes et les objectifs énoncés dans le Cadre sont également pertinents pour les autres enfants d'âge scolaire (neuf ans et plus), en particulier ceux qui fréquentent des services de garde réglementés.

Le Cadre d'apprentissage des jeunes enfants a pour but de :

- favoriser la cohérence et la continuité de la planification des possibilités d'apprentissage offertes aux jeunes enfants, dans tous les milieux d'apprentissage;
- fournir une terminologie professionnelle commune à ceux qui travaillent dans le domaine de l'apprentissage des jeunes enfants;
- mettre en évidence les pratiques positives et aider les professionnels de la petite enfance à créer et à planifier des expériences stimulantes à l'appui du développement et de l'apprentissage des enfants;
- fournir un complément à la documentation existante au sujet de l'apprentissage des jeunes enfants;
- établir des liens entre les divers programmes et services pour assurer la continuité de l'apprentissage des jeunes enfants.

Portée

Le Cadre d'apprentissage des jeunes enfants porte sur l'apprentissage et le développement des enfants de la naissance à huit ans, selon les groupes d'âge suivants :

- Nourrisson – de la naissance à 12 mois
- Bambin – de 12 mois à 3 ans
- Enfant d'âge préscolaire – de 3 à 5 ans
- Enfant d'âge scolaire – de 5 à 8 ans

Le Cadre s'adresse aux professionnels de la petite enfance travaillant dans les services de garde réglementés (garderies et garderies en milieu familial), les centres de ressources



familiales, les programmes d'alphabétisation de la petite enfance, les bibliothèques publiques et les écoles. Il peut servir de guide dans la pratique quotidienne avec les enfants, de la naissance à l'âge de huit ans, et pour assurer une continuité et soutenir les autres adultes de la communauté de soins des enfants.

Au cours des premières années de développement, l'apprentissage ne donne aucun résultat précis. Cependant, on peut parvenir à certains résultats sur le plan du développement, grâce aux expériences acquises dans l'environnement et à l'intervention des professionnels de la petite enfance et d'autres adultes de la communauté de soins d'un enfant. À mesure que la capacité de se concentrer sur des domaines de développement précis augmente avec l'âge, les enfants dépassent les simples résultats de développement pour obtenir des résultats d'apprentissage précis.

Le Cadre reconnaît que la période d'âge scolaire précoce de cinq à huit ans chevauche à la fois l'apprentissage de la petite enfance et le système public d'éducation, qui va de la maternelle à la 12^e année. Grâce aux quatre objectifs de l'apprentissage des jeunes enfants, ce cadre décrit les résultats de développement attendus au cours des premières années de la vie. L'obtention de ces résultats sur le plan du développement favorise celle des résultats d'apprentissage découlant des résultats d'apprentissage transdisciplinaires du système scolaire public de la maternelle à la 12^e année. En raison de l'harmonisation entre le cadre et les résultats d'apprentissage transdisciplinaires, les enseignants mettent en pratique les principes et les objectifs du Cadre d'apprentissage des jeunes enfants dans leur pratique quotidienne, par l'enseignement du programme scolaire.

Les résultats d'apprentissage transdisciplinaires constituent un ensemble d'énoncés qui décrivent les apprentissages auxquels on s'attend de la part des élèves à la fin de leurs études secondaires. Après avoir atteint les objectifs fixés à partir des résultats d'apprentissage transdisciplinaires, les élèves seront en mesure de poursuivre leur apprentissage pendant toute leur vie.

(Fondation d'éducation des provinces atlantiques, 1997)

Les résultats d'apprentissage définissent les connaissances et les aptitudes que les élèves doivent acquérir dans des domaines particuliers. Les résultats d'apprentissage offrent également une description des attentes propres à des niveaux scolaires différents.

(Fondation d'éducation des provinces atlantiques, 1997)



Jè t'aime



Moi aussi!



Partie 3 :

Principes de l'apprentissage des jeunes enfants du point de vue de l'enfant

Les principes de l'apprentissage des jeunes enfants découlent d'études fondées sur des données probantes portant sur les moyens efficaces de soutenir l'apprentissage et le développement des enfants, et servent de fondement à l'atteinte des objectifs d'apprentissage des jeunes enfants. Ces objectifs se retrouvent dans les résultats visés par le cadre, comme l'importance d'offrir des expériences d'apprentissage de qualité pour soutenir le développement optimal de l'enfant. Les principes aideront à atteindre les objectifs généraux en guidant la pratique quotidienne des professionnels de la petite enfance et des autres intervenants de la communauté de soins d'un enfant. Les principes sont rédigés selon le point du vue d'un enfant, pour mettre l'accent sur ce qu'ils signifient pour lui.

Les principes d'apprentissage sont regroupés en trois grandes catégories, chacune comportant des éléments précis.





Ce que nous sommes

Principe 1 : Individualité

Chaque enfant qui grandit à Terre-Neuve-et-Labrador est une personne qui vit des expériences de vie uniques qui sont essentielles à son développement.

Ce que cela signifie pour l'enfant

Je grandis et je m'épanouis à ma manière. J'ai ma propre personnalité et mon tempérament à moi. J'ai mon propre style d'apprentissage, mes forces et mes besoins.

Je participe activement à mon apprentissage et je peux faire des choix sur ce que j'apprends et la façon dont j'apprends. Je décide du temps que cela me prendra pour être à l'aise avec la nouvelle information à traiter. Aidez-moi en m'offrant un milieu propice à mon stade de développement.

J'ai besoin que vous me disiez où j'en suis dans ma croissance, pour que je ressente de la fierté envers de tout ce que j'ai appris. Vous pourrez ainsi suivre mon développement facilement et m'encourager dans mon apprentissage.

Veillez guider mon apprentissage et mon développement pour que je puisse développer mon plein potentiel. J'aime apprendre, alors veillez à soutenir mes apprentissages où que je sois.

J'apprends beaucoup de choses des autres, y compris des adultes et des pairs. S'il vous plaît, permettez-moi de jouer seul à l'occasion. Cela me donnera le temps de faire ce que j'aime à ma façon.

Assurez-vous de bien comprendre et planifier mes expériences d'apprentissage pour qu'elles répondent à mes besoins de développement, qu'elles soient pertinentes pour moi et respectent ma personne.

En tant que membre de ma communauté de soins, n'hésitez pas à parler entre vous de ce que vous savez sur moi, mon apprentissage et mon développement. Cela m'aidera à obtenir les meilleurs soins possibles et à apprendre du mieux que je peux. N'oubliez pas que certains renseignements sont confidentiels; gardez cela à l'esprit lorsque vous échangez avec d'autres.

N'oubliez pas que je vous écoute; alors ne parlez pas de moi aux autres quand je suis avec vous.



J'ai besoin de temps pour explorer et poursuivre mes intérêts. J'ai besoin de quelqu'un avec qui parler de mes découvertes et qui respecte ma personnalité.

Donnez-moi l'occasion d'apprendre par moi-même ainsi que dans des groupes, petits et grands, pour que je puisse explorer, apprendre et découvrir des choses à ma manière.





Principe 2 : Diversité

L'apprentissage des jeunes enfants est amélioré lorsque la diversité est reconnue et célébrée dans le milieu d'apprentissage des enfants. Les enfants vivant à Terre-Neuve-et-Labrador sont tous différents, et ces différences contribuent à la richesse de cette province en matière de compassion, de culture et de patrimoine.

Ce que cela signifie pour l'enfant

Je fais partie d'une famille et d'une collectivité qui exercent une influence sur ma croissance et mon développement. Je vous demanderais de respecter ce qui me différencie des autres, d'accepter qui je suis et de m'accueillir comme je suis.

Je suis unique. J'ai besoin de votre aide pour développer ma fierté d'être qui je suis.

Mon individualité repose, en partie, sur mes antécédents familiaux et sur les expériences, la langue et les coutumes de ma culture.

Il est important que je développe un sentiment d'appartenance et que mon identité culturelle soit respectée et intégrée dans tous mes milieux d'apprentissage, surtout si je vis dans un milieu minoritaire particulier à Terre-Neuve-et-Labrador.

N'oubliez pas de m'enseigner à montrer ce que j'ai en commun avec les autres, dans le cadre de mon milieu d'apprentissage et dans le monde.

Je sais que je suis différent des autres à bien des égards. Aidez-moi à sentir que je fais partie intégrante de mon milieu d'apprentissage en me donnant ce dont j'ai besoin en fonction de ma situation personnelle, et voyez à ce qu'on me traite équitablement.

Guidez-moi pour que j'apprenne à tenir compte du point de vue des autres et à respecter la diversité. Apprenez-moi à faire preuve d'ouverture envers les autres membres de ma collectivité; apprenez-moi à nous respecter mutuellement.

Il faut que vous compreniez que j'apprends mieux quand je peux me projeter dans mon expérience d'apprentissage, et lorsque mes habiletés, mes intérêts, ma personnalité et ma culture sont représentés.

Montrez-moi à m'affirmer et à prendre la défense des autres et montrez-moi à reconnaître tout acte de discrimination ainsi qu'à réclamer équité et justice. Soyez pour moi un modèle de tolérance, d'acceptation et d'ouverture dans tous les aspects de la diversité. Faites que je puisse profiter d'un milieu d'apprentissage juste et équitable.

Écoutez-moi quand j'essaie de vous dire ce qui est important pour moi – mes besoins, mes souhaits, mes désirs, mes sentiments et mes espoirs. Essayez de comprendre mes façons de communiquer, répondez-moi et faites-moi savoir que je compte pour vous.



Principe 3 : Citoyenneté

Les enfants qui grandissent à Terre-Neuve-et-Labrador sont des membres appréciés de la province dont les opinions et les perspectives comptent. Ils sont considérés comme des citoyens actifs et à part entière de Terre-Neuve-et-Labrador.

Le fait d'encourager le respect mutuel contribue au développement de citoyens qui se respectent et prennent soin les uns des autres, de leur province et du monde.

Ce que cela signifie pour l'enfant

Aidez-moi à connaître mes droits et mes responsabilités en tant que citoyen de cette province et du monde.

Aidez-moi à prendre soin de moi et des autres et montrez-moi en quoi consiste le sentiment d'appartenance à un groupe, à ma collectivité et à la société en général.

Aidez-moi à mieux connaître le monde dans lequel je vis afin que je trouve des moyens d'y contribuer.

Aidez-moi à comprendre qu'à tout âge, mes actes et mes choix ont une incidence sur la province, le pays et le monde.

Inculquez chez moi un sentiment de fierté d'appartenir à cette province, à ce pays et au monde, et apprenez-moi à prendre mes responsabilités envers eux. Aidez-moi à protéger l'environnement et à valoriser les ressources qu'on y trouve.

Donnez-moi l'exemple de ce qui constitue un citoyen responsable et offrez-moi un milieu d'apprentissage stimulant qui favorise le respect de tous.

Permettez-moi de poser des questions et encouragez-moi à le faire. Aidez-moi à m'épanouir en tant que citoyen ouvert d'esprit et respectueux des diverses opinions et perspectives.

Encouragez-moi à devenir un membre actif de ma communauté. J'ai besoin de sentir que je contribue à mon monde et que mon opinion compte. Aidez-moi à prendre conscience que tout changement positif commence par moi.



Nos rapports avec les autres

Principe 4 : Parents et gardiens, famille et amis

Les parents et les gardiens sont les premiers enseignants d'un enfant, et les plus influents. C'est grâce aux premières expériences vécues auprès des parents et gardiens que les enfants apprennent à nouer des liens tout au long de leur vie. Il est important que les professionnels de la petite enfance appuient les parents et les gardiens en maintenant la communication et en collaborant avec eux pour assurer l'apprentissage et le développement des enfants.

Ce que cela signifie pour l'enfant

Prenez conscience qu'en tant que professionnels de la petite enfance, vous êtes, avec mes parents, gardiens et le reste de ma famille, les personnes les plus influentes dans ma vie, et que vous me connaissez mieux que quiconque.

Sachez que j'essaie toujours de faire de mon mieux. Rappelez-vous que chaque jour est une aventure d'apprentissage pour moi.

Respectez mes parents et gardiens et ma famille, et soutenez-les, car ils font tout ce qu'ils peuvent pour m'aider à apprendre, à grandir et à m'épanouir.

Veuillez donner à ma famille la chance d'échanger de l'information sur mon apprentissage et mon développement et soyez prêts à parler avec eux à mon sujet.

Aidez mes parents, mes gardiens et ma famille à savoir ce qui convient le mieux à mon développement, afin qu'ils puissent m'offrir des possibilités d'apprentissage et des ressources.

Ma famille et ma culture occupent une place spéciale à mes yeux, et je me sens choyé quand on les reconnaît dans tous mes milieux d'apprentissage. Ainsi, vous me dites clairement que j'ai de l'importance et que je compte pour vous.



Principe 5 : Communauté de soins

L'apprentissage et le développement optimaux des enfants se produisent lorsque les membres de leur communauté de soins sont positifs, attentionnés, bienveillants et constamment présents dans leur vie. Il est essentiel que les professionnels de la petite enfance communiquent et collaborent, au besoin, entre eux et avec d'autres adultes, afin de nouer des relations saines, respectueuses et protectrices avec les enfants.

Ce que cela signifie pour l'enfant

Je vous observe et j'essaie de vous ressembler, à mesure que je grandis et que je me développe. Vous me servez de modèle et devez me montrer à me comporter et à maîtriser mes émotions. Vous m'apprenez des choses à tout moment de la journée; faites toujours preuve de respect, d'amour et de compassion.

Il est important que vous communiquiez, que vous collaboriez et que vous créiez des partenariats entre vous et avec les autres adultes de ma communauté de soins, afin que je puisse exploiter mon potentiel d'apprentissage à chaque stade de mon développement. S'il vous plaît, soyez prêt à apprendre les uns des autres et à toujours agir dans mon meilleur intérêt.

Aidez-moi à créer un attachement profond envers vous, les adultes de ma communauté de soins, en répondant à mes besoins et en me donnant des assises solides fondées sur l'amour et la confiance.

Donnez-moi, au cours de mon jeune âge, l'affection et les soins nécessaires à mon développement et à mon épanouissement culturel.

N'ayez pas peur d'apprendre de nouvelles choses avec moi. Je ressens beaucoup de bonheur quand on peut apprendre ensemble. Il est bon pour moi de vous voir faire des erreurs et d'apprendre de celles-ci. Je sens donc que j'ai aussi le droit à l'erreur.

Encouragez-moi pendant que j'apprends à nouer des liens avec d'autres enfants et encouragez-nous à apprendre les uns des autres et à découvrir des choses ensemble.

Protégez-moi des mauvais traitements et de la négligence. Apprenez-moi à comprendre comment on doit me traiter et aidez-moi à me sentir à l'aise de vous dire si on ne me traite pas bien dans un de mes milieux d'apprentissage. Si vous constatez que je ne reçois pas les soins dont j'ai besoin et que je mérite, il est de votre devoir de parler en mon nom et, s'il le faut, d'informer les autorités pour que je sois en sécurité et que je me sente bien.



Principe 6 : Grandir à Terre-Neuve-et-Labrador

Terre-Neuve-et-Labrador est reconnue pour la richesse de sa culture et de son patrimoine et regorge de communautés diverses. Les enfants qui grandissent à Terre-Neuve-et-Labrador contribuent activement à la province et portent la responsabilité de son avenir.

Ce que cela signifie pour l'enfant

Donnez-moi l'occasion d'explorer mon quartier, ma collectivité et ma province, afin que je puisse apprécier et respecter tout ce qu'elle a à offrir.

Donnez-moi l'occasion d'en apprendre davantage sur la géographie et la culture des communautés qui composent la société de Terre-Neuve-et-Labrador.

Sachez que les expériences que je vivrai au cours de ma croissance dans cette province seront différentes, selon mes antécédents culturels uniques et selon que je vis en milieu urbain ou rural.

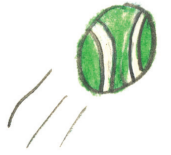
Donnez-moi l'occasion de me rapprocher de ma culture par le jeu, la musique, les livres, les activités et les récits. Cela aidera aussi mes pairs à comprendre mes origines et ma culture.

J'ai besoin de votre aide pour préserver et promouvoir mon patrimoine. Transmettez-moi des messages positifs au sujet de ma culture, de mes croyances et de mes langues, afin que je ressente de la fierté pour qui je suis.

Par vos interactions avec moi et ma famille, montrez que vous respectez mes antécédents culturels, mon patrimoine et mes valeurs.

Sachez que je peux apprendre beaucoup de choses de diverses cultures et expériences de vie, mais j'aimerais préserver mon identité et ce qui me rend unique.

Encouragez-moi à parler ma langue dans tous les milieux d'apprentissage ainsi qu'à apprendre d'autres langues. Encouragez-moi quand je veux parler de mes traditions culturelles avec les autres et apprendre à connaître les cultures différentes de la mienne.



Principe 7 : Milieux d'apprentissage

Le milieu d'apprentissage désigne l'espace physique et le matériel, les pratiques pédagogiques, les routines quotidiennes, les attentes et les relations qu'il y a entre les enfants, les adultes et tous ces éléments. Les milieux d'apprentissage des enfants influencent ce qu'ils apprennent, comment ils apprennent, de qui ils apprennent et quand ils apprennent. Les enfants devraient se sentir en sécurité et à l'aise d'explorer et de découvrir leur environnement. Les milieux d'apprentissage devraient favoriser un sentiment d'appartenance chez les enfants, leur permettant ainsi de se sentir libres de choisir parmi une foule de possibilités d'apprentissage qui les intéressent.

Ce que cela signifie pour l'enfant

De nature, je suis curieux et je m'intéresse à tout. Apprenez à me connaître et à comprendre ma façon d'apprendre dans mes divers milieux d'apprentissage, et échangez cette information entre vous.

J'apprends mieux quand mon milieu tient compte des connaissances et des compétences que j'ai acquises et quand on me pousse à explorer et à découvrir de nouvelles situations.

Veillez à ce que mon milieu d'apprentissage soit sécuritaire et organisé, qu'il favorise mon développement, et que des ressources culturellement adaptées soient mises à ma disposition. Souvent, ma curiosité me fait apprendre des choses; alors, faites que le matériel que j'utilise soit ouvert, riche et stimulant pour moi.

Organisez mon milieu pour que je puisse faire des choix – cela nourrit mon sens des responsabilités. Je sens alors que j'ai une certaine maîtrise sur le monde qui m'entoure.

Je dois sentir que mon milieu est adapté à mes besoins. Mettez à ma disposition des tables et des chaises de la taille d'un enfant, des étagères et du matériel d'apprentissage adapté à mon stade de développement. N'oubliez pas non plus de descendre à la hauteur de mes yeux lorsque vous me parlez, car je suis plus susceptible d'écouter de cette façon.



Assurez-vous que mes milieux d'apprentissage tiennent compte de ma personnalité, de mon milieu familial, de ma culture, de ma langue et de ma collectivité. Pour nourrir mon sentiment d'appartenance, je dois pouvoir me projeter dans les divers milieux où j'évolue. Mes expériences et milieux d'apprentissage doivent être authentiques et avoir un sens pour moi – sinon, je n'aurai aucun intérêt à apprendre de nouvelles choses.

N'oubliez pas que j'ai aussi besoin de routines constantes qui me permettent de me sentir calme, sachant que je peux prévoir la suite. Cela réduira le stress que je pourrais ressentir en période de transition. Faites preuve de souplesse dans le cadre des routines, et soyez prêt à me suivre. J'adore quand on m'offre des choix. Ce sont des occasions pour moi d'exprimer ma créativité et ma personnalité.

Profitez des moments d'apprentissage qui se présentent à l'improviste; parfois, les activités spontanées sont les plus significatives. Elles peuvent facilement se transposer dans d'autres domaines d'apprentissage.

Quand vous aménagez mon milieu d'apprentissage, prévoyez divers moyens pour me permettre d'apprendre. N'oubliez pas que j'apprends en faisant appel à mes sens et aux compétences que j'ai acquises dans tous les domaines de mon développement. Organisez mon espace pour qu'il y ait des coins tranquilles où je peux réfléchir, et des coins où je suis libre de bouger.

Amenez-moi souvent dehors à chaque saison. J'apprends tellement à découvrir le monde en jouant dehors. Terre-Neuve-et-Labrador recèle de tant de beautés naturelles; il est important que j'apprenne à les apprécier. J'intègre tant de notions quand je suis à l'extérieur, comme la température, les changements de saison et la météo. J'ai plus d'occasions de parfaire mes compétences physiques quand je peux courir de longues distances, monter des pentes abruptes, faire des gâteaux en boue et construire des forts ou des bonshommes de neige.

Amenez l'extérieur à l'intérieur et assurez-vous que mon milieu d'apprentissage est habité par la nature : de l'eau, des plantes, des roches, du sable, des coquillages, du bois, des insectes et d'autres éléments naturels pour m'apprendre à découvrir le monde.





Principe 8 : Apprentissage par le jeu et l'enquête

Dans un milieu d'apprentissage de qualité, les enfants apprennent par le jeu et l'exploration. Les expériences d'apprentissage axées sur le jeu et l'investigation favorisent l'acquisition globale des habiletés physiques, sociales, affectives, langagières, cognitives et autorégulatrices de l'enfant. C'est par des jeux faisant appel à leur imagination et à leur créativité que les enfants apprennent à se maîtriser et à bien gérer leurs émotions.

Ce que cela signifie pour l'enfant

En tant que membre de ma communauté de soins, il est important que vous fassiez du jeu une priorité. Quand je joue, j'apprends à comprendre comment fonctionne mon monde.

Vous devez comprendre que j'apprends en explorant le monde, en utilisant mon cerveau, mon corps et tous mes sens. Je m'épanouis quand je participe activement à mon apprentissage.

Offrez-moi chaque jour des occasions de jouer à l'intérieur et à l'extérieur. J'aime particulièrement avoir la liberté de jouer dehors et d'explorer la nature à mon propre rythme.

Offrez-moi chaque jour des occasions de jouer et d'être actif, comme courir, sauter, et grimper pour renforcer et exercer mon corps. J'aime avoir un sentiment de liberté.

Assurez-vous de m'accorder beaucoup de temps pour jouer et laisser libre cours à ma créativité. Prévoyez des occasions pour que je puisse jouer et explorer par moi-même, en plus de pouvoir jouer en petits groupes et en grands groupes. Quand je joue avec mes amis, j'apprends à partager et à collaborer, à développer de l'empathie envers les autres et à comprendre l'effet de mes gestes sur les autres. C'est grâce au jeu que j'apprends à bien cerner les problèmes et à trouver des solutions inventives.

Quand vous organisez mes espaces de jeu intérieurs et extérieurs, assurez-vous que je puisse participer à divers types de jeux et présentez-moi des choix de jeux et de ressources propices à mon développement. N'oubliez pas de bien répartir mon temps entre les périodes de jeu libres et les périodes de jeu plus structurées.

Apprenez à connaître mes habiletés et à aménager mon espace de jeu pour que j'accède à la réussite. Laissez-moi essayer d'atteindre le prochain stade de mon développement par des

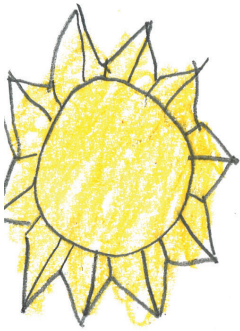


activités pratiques. Donnez-moi la chance de développer de nouvelles habiletés par moi-même et aussi mon autonomie. Je me sens tellement bien quand je réussis!

S'il vous plaît, aidez-moi à reconnaître les moments où j'ai besoin d'être seul.

Jouez avec moi chaque fois que l'occasion se présente. J'adore quand on s'amuse et rit ensemble. J'aime particulièrement quand vous vous mettez à ma hauteur et que vous tenez compte de mes intérêts. En agissant ainsi, vous me dites que je compte pour vous et vous êtes en mesure de constater quels sont mes intérêts, mes habiletés et mes besoins.

Quand je joue, observez-moi et pensez à des moyens de m'aider, au besoin, pour que je retire tout ce que je peux de mes expériences de jeu.





Principe 9 : Communication efficace

L'apprentissage est rendu possible grâce à la communication efficace. Les enfants doivent pouvoir comprendre ce qui leur est communiqué et se faire comprendre par tous afin de pouvoir profiter d'un apprentissage et d'un développement optimaux.

Ce que cela signifie pour l'enfant

Parlez-moi souvent et avec calme, respect et gentillesse. Même si je ne peux pas encore parler, j'apprends beaucoup de choses en écoutant ce que vous dites et en observant votre langage corporel. Donnez-moi le temps de traiter l'information car, à mon jeune âge, il me faut plus de temps pour comprendre.

N'oubliez pas de me donner souvent la chance de parler de mes expériences avec vous et mes amis.

Sachez que je communique de bien des façons, et pas seulement par la parole. J'utilise des gestes, le langage corporel, des expressions faciales, des sons (p. ex. je pleure, je ris et je crie), l'expression dramatique, des dessins, le braille, le langage des signes, des images et des technologies d'assistance.

Mettez à ma disposition de nombreux outils pour m'exprimer par l'expression dramatique, les arts, la musique, le jeu constructif, le mouvement et la danse. Au cours de mon développement, la lecture et l'écriture m'aideront aussi à communiquer.

Assurez-vous que je participe régulièrement à des activités, comme écouter et raconter des histoires, faire des jeux de mots, écouter et chanter des chansons. Ces types d'activités m'aideront vraiment à développer mes compétences en communication.

Exposez-moi à des caractères d'écriture, c'est-à-dire des signes, des symboles, des lettres et des chiffres, que je peux reconnaître et interpréter.

Si vous voyez que j'ai de la difficulté à communiquer, n'oubliez pas de demander de l'aide, et faites-le le plus tôt possible.

Encouragez-moi à communiquer en utilisant mon propre langage dans tous les milieux d'apprentissage ainsi qu'à apprendre d'autres langues.



Légende

- Bien-être et sentiment d'appartenance
- Communication
- Jeu et exploration
- Contribution sociale



Partie 4 :

Objectifs de l'apprentissage des jeunes enfants

Le Cadre d'apprentissage des jeunes enfants de Terre-Neuve-et-Labrador présente les objectifs de l'apprentissage des jeunes enfants et se veut un guide destiné aux professionnels de la petite enfance travaillant dans les services de garde réglementés (garderies et garderies en milieu familial), les centres de ressources familiales, les programmes d'alphabétisation de la petite enfance, les bibliothèques publiques et les écoles, pour qu'ils puissent aider les enfants, de la naissance à l'âge de huit ans, à développer leur plein potentiel.

Les objectifs d'apprentissage des jeunes enfants sont les suivants :

1. le bien-être et le sentiment d'appartenance;
2. la communication;
3. le jeu et l'exploration;
4. la contribution sociale.

Comme le nœud de pêcheur, ces objectifs d'apprentissage sont interreliés, se renforcent mutuellement et servent de fondement aux expériences d'apprentissage optimales. Souvent, les buts atteints dans un domaine contribueront à la réussite d'un autre.

L'apprentissage est souvent perçu comme une habileté intellectuelle ou cognitive. Bien que les habiletés intellectuelles soient importantes, elles ne constituent que l'un des aspects du développement de l'enfant. Il est essentiel également que les enfants développent leurs compétences sur le plan physique, affectif et social ainsi que leurs compétences en communication, pour que leur croissance et leur développement s'effectuent de façon optimale. Ces quatre buts interreliés mettent l'accent sur l'enfant dans sa globalité et favorisent le développement transversal de l'enfant dans tous les domaines. Pour de plus amples renseignements sur les divers domaines, consulter le glossaire de l'apprentissage des jeunes enfants à la partie 6.

« L'éducation est un droit humain porteur d'un immense espoir de transformation. La liberté, la démocratie et le développement humain durable reposent sur ce droit. »
[traduction]

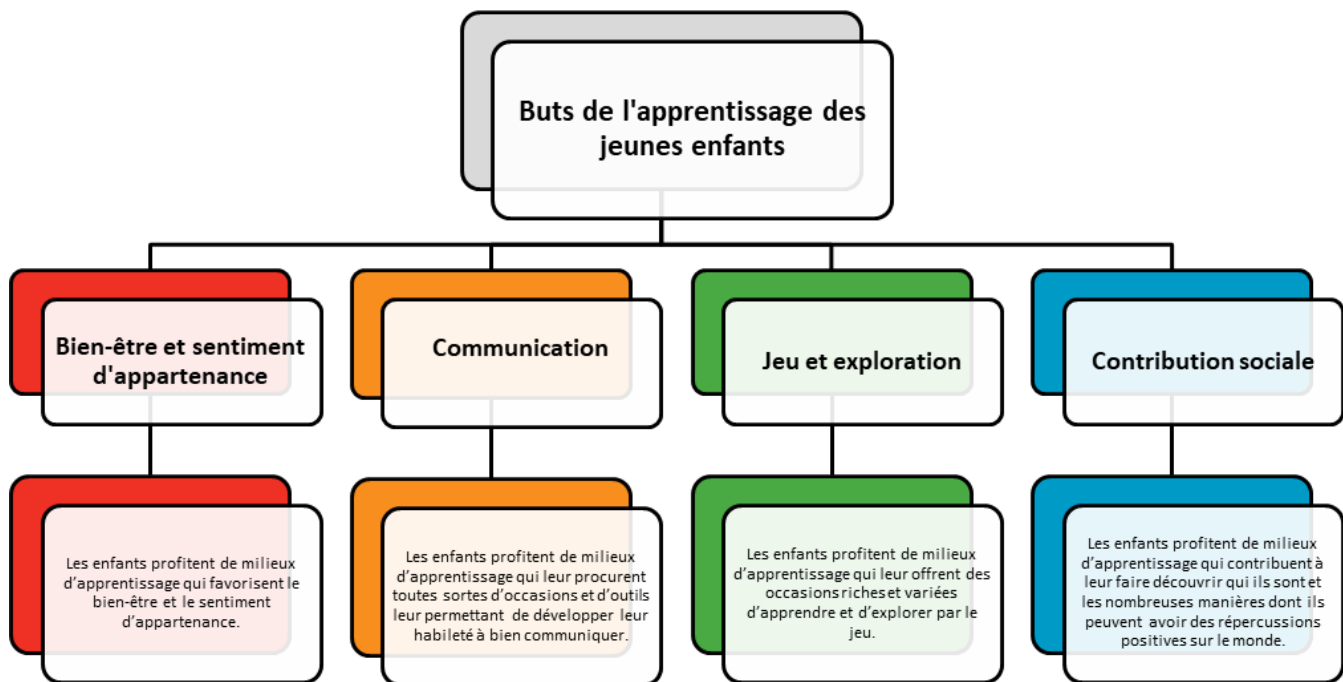
(Annan, 1999, cité dans Bellamy, 1999)

Les enfants apprennent le mieux quand ils sont exposés à une variété d'expériences, quand ils peuvent voir et entendre ce qui se passe, parler de leurs expériences, faire des découvertes et les mettre en pratique. Les enfants grandissent, se développent, apprennent et s'épanouissent à leur propre rythme. Il est important d'en être conscient et d'avoir des attentes réalistes à l'égard de leur développement.

Les buts énoncés dans cette partie seront définis plus précisément pour les services de garde réglementés et les autres milieux d'apprentissage des jeunes enfants dans les guides d'accompagnement **Réflexions** du Cadre.



Structure du Cadre d'apprentissage des jeunes enfants





1. Bien-être et sentiment d'appartenance

L'OBJECTIF

Les enfants évoluent dans des milieux d'apprentissage qui favorisent le bien-être et le sentiment d'appartenance.

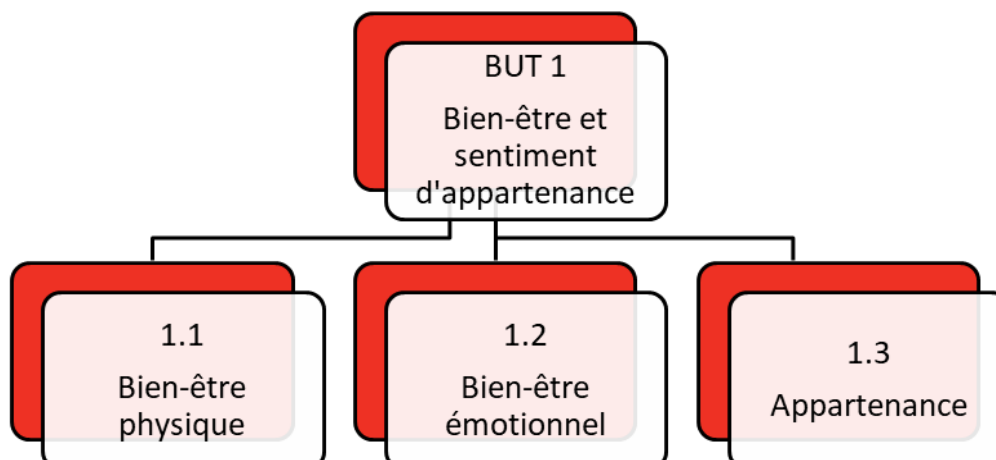
« Le niveau réel d'un pays se mesure à l'attention qu'il accorde à ses enfants, à leur santé et à leur sécurité, à leur situation matérielle, à leur éducation et à leur socialisation ainsi qu'à leur sentiment d'être aimés, appréciés et intégrés dans les familles et les sociétés au sein desquelles ils sont nés. »

(UNICEF, 2007)

Le bien-être d'un enfant fait référence à sa santé physique et émotionnelle. L'appartenance est un aspect socio-affectif du bien-être. Le bien-être émotionnel influence la façon dont les enfants communiquent entre eux, nouent des relations, se sentent concernés et développent leur propre identité. S'ils ont le sentiment d'appartenir à un groupe, d'être soutenus et valorisés, ils ressentiront du bien-être.

Les enfants ont besoin d'un milieu familial sain et stable, où ils se sentent aimés et en sécurité et où ils peuvent établir des liens familiaux chaleureux. Les professionnels de la petite enfance doivent fournir aux enfants des ressources favorisant l'apprentissage positif, et leur offrir des occasions d'établir une relation privilégiée avec leurs parents et les autres adultes qui en prennent soin. Ce concept du bien-être s'inscrit dans l'expérience globale de l'enfant, et tient compte du fait que son développement et son apprentissage sont liés aux expériences formatrices vécues tout au long de l'enfance.

Cet objectif est divisé en trois catégories :





1.1 Bien-être physique

La santé physique est un aspect essentiel du développement de la petite enfance. Il ne s'agit pas simplement d'une absence de maladie. Puisque le développement physique et le développement cognitif sont liés, il devient encore plus important d'aider les enfants à mieux comprendre l'importance d'une bonne condition physique, d'une saine nutrition, d'un bon sommeil, de saines habitudes alimentaires et d'un mode de vie actif. L'éducation physique est la clé du bien-être physique.

Le fait de mener une vie active favorise les aspects suivants :

- la constitution du corps humain;
- la force physique et l'endurance;
- la réussite scolaire et les capacités cognitives;
- la santé sociale et émotionnelle;
- le métabolisme;
- la qualité de vie en général.

Grâce aux quatre éléments interreliés et essentiels suivants, la littératie physique aide les gens à pratiquer l'activité physique et à l'intégrer à leur mode de vie, ce qui favorise :

- Motivation et confiance en soi (affectif) – La littéracie physique favorise le plaisir et l'enthousiasme des gens envers l'activité physique.
- Compétence physique (physique) – La littéracie physique stimule la capacité de participer à une vaste gamme d'activités physiques dans des contextes qui nécessitent divers niveaux d'intensité et de durée de mouvement.
- Connaissances et compréhension (cognitif) – La littéracie physique stimule et favorise la compréhension des bienfaits pour la santé d'un mode de vie actif. Elle permet également de bien évaluer les facteurs de sécurité liés à l'activité physique dans divers contextes et environnements physiques.
- Pratique d'une activité physique (comportemental) – La littéracie physique motive les gens à choisir librement d'être régulièrement actifs, à établir leurs priorités et à poursuivre une gamme d'activités significatives et stimulantes pour eux.





Le bien-être physique est favorisé lorsque les professionnels de la petite enfance font la promotion de la littératie physique chez les enfants :

- en leur permettant de mieux comprendre la façon d'être en bonne santé physique par l'équilibre entre :
 - une saine alimentation;
 - le sommeil;
 - l'activité et le mouvement;
 - de bonnes habitudes d'autogestion de la santé;
- en les aidant à prendre conscience de leur propre corps et à réagir aux signaux physiques;
- en donnant l'exemple et en faisant la promotion de la sécurité physique;
- en les incitant à adopter un mode de vie actif et à limiter les comportements sédentaires;
- en leur offrant un vaste éventail d'activités physiques dans divers environnements pour favoriser le développement de la motricité fine et de la motricité globale;
- en leur donnant l'occasion de pratiquer des activités physiques d'intensité modérée à élevée;
- en leur fournissant du matériel et des occasions de participer à des activités physiques de diverses durées;
- en leur donnant l'occasion d'acquérir des habiletés motrices fondamentales comme sauter, courir, attraper et grimper;
- en communiquant, en collaborant et en s'associant, entre eux et avec d'autres adultes de la communauté de soins des enfants, s'il y a lieu, pour assurer leur bien-être physique.

« La littéracie physique, c'est la motivation, la confiance, la compétence physique, le savoir et la compréhension qui permettent de valoriser et de se responsabiliser vis-à-vis l'engagement envers l'activité physique pour toute la vie. C'est un élément essentiel d'une vie active! » [traduction]

(International Physical Literacy Association, 2014)



1.2 Bien-être affectif

Lorsqu'on offre aux enfants des possibilités de bien-être mental et émotionnel, on les aide à comprendre la valeur de leurs émotions. Les enfants acquièrent une meilleure estime de soi lorsque leur individualité est respectée.

Les enfants ayant un bien-être affectif exceptionnel sont en mesure de :

- prendre part à l'environnement physique et social;
- interagir avec les autres et établir des relations saines et sécuritaires;
- ressentir, comprendre, exprimer et maîtriser leurs émotions;
- comprendre et maîtriser leur comportement.

Le bien-être émotionnel est favorisé lorsque les professionnels de la petite enfance fournissent un milieu d'apprentissage qui permet aux enfants de savoir :

- qu'ils sont aimés;
- qu'ils sont appréciés dans leur individualité;
- qu'ils sont respectés;
- qu'ils sont compétents;
- qu'ils peuvent avoir confiance en leurs capacités;
- qu'ils sont en sécurité et qu'on voit à leur bien-être;
- qu'ils peuvent suivre une routine dans chacun de leurs milieux d'apprentissage;
- qu'ils sont entre les mains de gardiens qui ont de la compassion pour eux, qui sont à l'écoute et qui assurent une présence constante;
- qu'il n'y a pas de danger à prendre des risques propres à un enfant de leur âge et à essayer de nouvelles choses;
- qu'ils sont libres d'exprimer leurs pensées, leurs opinions et leurs émotions;
- que l'on tient compte de leurs sentiments, de leurs souhaits, de leurs désirs et de leurs préférences de manière respectueuse;
- qu'ils sont importants et qu'ils sont à leur place;
- reconnaître leurs propres émotions et celles des autres;
- qu'ils sont capables d'accepter le changement pendant une transition;
- qu'ils sont encouragés à établir des relations positives avec leurs pairs et d'autres adultes dans leur communauté de soins;
- qu'ils sont encouragés à être optimistes à propos d'eux-mêmes et de leur situation de vie.

Pour promouvoir le bien-être émotionnel chez les enfants, il faut les amener à acquérir les aptitudes comportementales, émotionnelles et sociales et les stratégies d'adaptation dont ils ont besoin pour faire face aux situations stressantes normales de la vie. Pour permettre aux enfants d'exploiter leurs capacités et d'apporter une contribution à leur communauté, il est important de favoriser leur résilience.



Résilience

« La résilience s'apparente à la flottabilité. Poussé sous l'eau, notre corps, d'instinct, remonte à la surface. C'est ce que nous voulons pour nos enfants : qu'ils se maintiennent à flot lorsqu'ils font face à l'adversité. » [traduction]

(Ginsburg et Jablow, 2006)

Souvent, la résilience est un indicateur du bien-être affectif d'un enfant. La résilience peut se définir comme étant l'habileté d'une personne à surmonter l'adversité ou un changement. C'est l'aptitude à composer avec les nouvelles situations de la vie et à s'y adapter. C'est en étant résilients que les enfants apprennent à « suivre le courant » et à s'adapter. Il est très important de développer la résilience chez les enfants, car la vie est semée d'imprévus, et parce que les enfants seront confrontés à des situations de stress dans leur vie. C'est dans ces situations que les enfants apprennent à résoudre des problèmes. Les enfants qui ont un sentiment de résilience et de bien-être positif sont en mesure d'aborder les gens et les situations avec confiance et optimisme. Les professionnels de la petite enfance doivent aider les enfants à apprendre à faire face aux expériences stressantes. Il est également essentiel qu'ils communiquent, collaborent et s'associent, entre eux et avec d'autres adultes de la communauté de soins des enfants, s'il y a lieu, pour développer et promouvoir la résilience.

Voici les deux facteurs qui renforcent la résilience des enfants :

- **l'attachement;**
- **l'autorégulation.**

L'attachement et la maîtrise de soi se manifestent dès les premières années et se développent progressivement à mesure que l'enfant vieillit. Il est donc important que les adultes aient des attentes raisonnables à l'égard des enfants et tiennent compte du contexte social et culturel dans lequel ils évoluent.

Attachement

Par attachement, on entend le lien qui existe entre le jeune enfant et ses parents ou toute autre personne s'occupant de lui, y compris les professionnels de la petite enfance. Il s'agit d'un lien affectif qui favorise le développement de la confiance envers les autres. Il importe de préciser que cet attachement et ce lien affectif sont également essentiels avec toute personne s'occupant d'un enfant en bas âge.

En ayant développé un attachement sain et solide envers les professionnels de la petite enfance et les autres adultes qui assurent une présence constante dans leur entourage, les enfants se forgent un modèle garant de la qualité des relations qu'ils établiront plus tard dans la vie. Ces liens que les enfants tissent dès leur jeune âge leur apprennent à établir des rapports positifs avec les autres, lesquels, en retour, les aident à construire un réseau de soutien social fort et solide, favorisant ainsi leur bien-être affectif.



Les professionnels de la petite enfance peuvent favoriser l'attachement chez l'enfant en étant :

- conscients de ses souhaits, de ses besoins et de ses désirs;
- présents de corps et de cœur – en sachant se montrer aimants et attentionnés tout en stimulant le développement de l'enfant;
- sensibles à son tempérament et à sa personnalité;
- chaleureux et attentionnés – en parlant d'une voix douce et en établissant un contact visuel, lorsque cela est possible;
- fiables dans les réponses qu'ils donnent;
- proactifs et prêts à communiquer, à collaborer et à s'associer, entre eux et avec d'autres adultes de la communauté de soins des enfants, s'il y a lieu, afin de favoriser l'attachement chez les enfants.

Autorégulation

Shanker (2012) définit l'autorégulation comme étant la capacité :

- d'atteindre et de maintenir un niveau d'énergie en fonction des exigences d'une tâche ou d'une situation, ou de le modifier au besoin;
- de surveiller, d'évaluer et de modifier ses émotions;
- de soutenir et de rediriger son attention, s'il y a lieu, et de ne pas se laisser distraire;
- de comprendre la signification de diverses interactions sociales et de savoir comment les aborder de manière convenable;
- de nouer des liens avec les autres et de se préoccuper de ce qu'ils pensent et ressentent – de montrer de l'empathie et de réagir en conséquence.

La maîtrise des émotions se développe pendant la première enfance et se poursuit tout au long de la petite enfance. Elle recoupe tous les domaines du développement de l'enfant (cognitif, socio-affectif, physique et communicationnel). Ces domaines sont interreliés et contribuent à la capacité de l'enfant de demeurer calme et concentré.

Pour favoriser la maîtrise de soi chez les enfants, il est important qu'ils évoluent dans des milieux d'apprentissage où les professionnels de la petite enfance voient constamment à :

- soutenir les enfants quand ils se sentent frustrés et à leur apprendre à composer avec le stress, en montrant l'exemple et en leur donnant des conseils;
- cerner les raisons d'un comportement difficile – les enfants sentent ainsi que l'on essaie de les comprendre, et les professionnels de la petite enfance sont ainsi plus susceptibles de montrer de l'empathie lorsqu'ils comprennent la cause de ce comportement;
- donner l'exemple en réagissant de manière appropriée à une situation, ce qui expose l'enfant à diverses formes d'expression des émotions;
- proposer des options et des choix adaptés à l'âge de l'enfant;
- clarifier les attentes qu'ils ont envers les enfants et à s'assurer de bien les communiquer;



- rappeler aux enfants les événements qui s'en viennent et à les prévenir, si possible, des changements d'horaire;
- essayer de prévoir les problèmes de comportement avant qu'ils se manifestent;
- renforcer la coopération;
- surveiller le déroulement des activités et faire vivre des succès aux enfants;
- fournir des occasions de défoulement de manière socialement acceptable;
- trouver un équilibre entre les droits et les responsabilités;
- communiquer, à collaborer et à s'associer, entre eux et avec d'autres adultes de la communauté de soins des enfants, s'il y a lieu, afin de favoriser l'autorégulation chez les enfants.





1.3 Sentiment d'appartenance

Les enfants qui vivent à Terre-Neuve-et-Labrador proviennent de cultures et de milieux divers, mais ils peuvent vivre des expériences semblables et avoir le même genre d'histoires à raconter, en plus d'un même sentiment d'appartenance.

Le sentiment d'appartenance est favorisé lorsque les professionnels de la petite enfance offrent aux enfants un milieu d'apprentissage qui leur permet :

- de prendre conscience de la famille et de la communauté, et de sentir qu'ils ont leur place au sein de ces groupes;
- d'accepter les différences, de promouvoir l'égalité, de reconnaître les similitudes et de célébrer la diversité;
- de développer leur propre identité;
- de comprendre qui ils sont en tant qu'êtres uniques et de connaître leurs forces et leurs capacités.

C'est en se sentant aimé, valorisé et intégré à l'unité familiale et à la société que l'enfant développera son sentiment d'appartenance. Les enfants se sentent intégrés quand on les accepte et qu'on les comprend à la lumière de leur culture. Ils sentent qu'ils appartiennent à un groupe quand ils sont libres de s'exprimer par des moyens ayant un sens pour eux.

Il est essentiel que les enfants se sentent appréciés, acceptés comme ils sont et intégrés à leur milieu familial, communautaire et sociétal. Les enfants seront ainsi encouragés à avoir confiance en leur capacité de développer leur identité, de se sentir en sécurité lorsqu'ils expriment qui ils sont et d'exploiter tout leur potentiel d'apprentissage. C'est grâce à des relations réceptives, respectueuses et adaptées à leurs besoins que les enfants s'épanouissent et développent une bonne estime de soi. Les enfants commencent à développer leur identité dès leur naissance. Leurs expériences de vie et les messages qu'ils reçoivent créent les fondements de leurs apprentissages tout au long de leur vie.

Il est important que les professionnels de la petite enfance communiquent, collaborent et s'associent, entre eux et avec d'autres adultes de la communauté de soins de l'enfant, s'il y a lieu, pour développer un sentiment d'appartenance chez les enfants.

« Les apprentissages faits au cours des premières années, ainsi que les contextes dans lesquels sont effectués ces apprentissages, sont déterminants, non seulement pour l'épanouissement et la réussite individuelle de l'enfant, mais aussi pour la vitalité de la communauté. »

(Nouveau-Brunswick, ministère de l'Éducation et du Développement de la petite enfance, 2014)



2. Communication

L'OBJECTIF

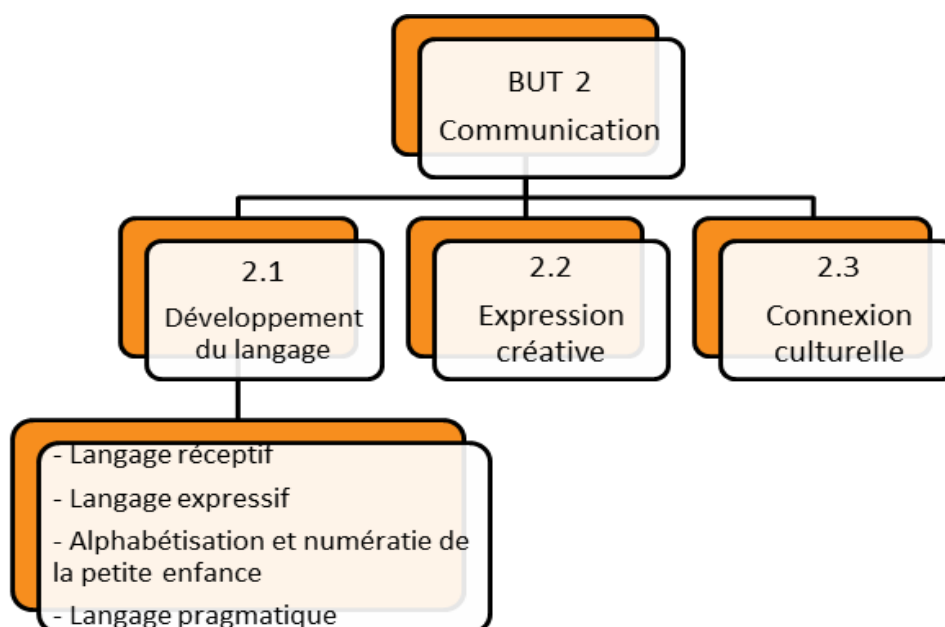
Les enfants font l'expérience de milieux d'apprentissage qui leur fournissent toutes sortes d'occasions et d'outils leur permettant de développer leur habileté à bien communiquer.

La communication efficace joue un rôle crucial dans son développement et son apprentissage. La communication est plus que la parole; en effet, il existe de nombreuses formes de langage et façons de s'exprimer. Pour entrer en contact avec les autres, les enfants peuvent avoir recours au langage non verbal (p. ex. gestes, langage corporel et expressions du visage), aux sons (pleurs, rires et cris), au braille, au langage des signes, aux images et aux moyens technologiques d'assistance.

Les adultes réceptifs peuvent souvent savoir exactement ce que ressent un enfant face à une situation sans qu'il ait à parler. Les enfants communiquent dès la naissance, et les professionnels de la petite enfance réceptifs et les autres adultes apprennent très rapidement à répondre aux désirs et aux besoins de l'enfant lorsqu'il s'exprime par divers sons et gestes.

Les enfants ont recours à de nombreux outils pour s'exprimer (p. ex. l'expression dramatique, les arts, la musique, la création, le mouvement et la danse). Les activités d'alphabétisation de la petite enfance, comme écouter et raconter des histoires, jouer avec des rimes, entendre et chanter des chansons, favorisent les capacités de communication et améliorent la communication. À mesure que les enfants grandissent, la lecture et l'écriture renforcent ces capacités.

L'objectif d'apprentissage par la communication se divise en trois catégories :





2.1 Développement du langage

Selon le psychologue Lev Vygotsky, les interactions sociales sont les fondements du langage. La communication est un échange d'information intrinsèquement social, et c'est à travers les relations que le langage se développe.

Le développement du langage a lieu lorsque des adultes réceptifs favorisent l'acquisition par les enfants de compétences réceptives, expressives, pragmatiques et précoces en littératie et en numératie.

Le **langage réceptif** s'entend de la capacité de comprendre ce qui est communiqué. Il fait appel à la compréhension des mots parlés, du langage gestuel, des symboles et du langage écrit. La compréhension du message communiqué joue un rôle de premier plan dans l'acquisition du langage, ce qui exerce une influence sur le développement des habiletés en littératie, la compréhension des instructions et le développement des rapports sociaux. Le langage réceptif apparaît avant que les enfants puissent parler. Ces derniers pourront donc comprendre des questions simples bien avant de prononcer leurs premiers mots. Normalement, un enfant comprend plus de mots qu'il peut en exprimer.

Le **langage expressif** fait référence à la capacité d'utiliser la parole, les gestes, le langage corporel, les images symboliques, les mots écrits et les expressions faciales pour communiquer un message. Ce langage fait appel à la capacité d'exprimer clairement aux autres sa pensée, ses besoins, ses souhaits et ses émotions.

L'alphabétisation de la petite enfance débute dès la naissance et évolue rapidement au cours des six premières années de vie. Elle comprend les connaissances nécessaires pour communiquer, lire, écrire, réfléchir, explorer et résoudre des problèmes. Les enfants acquièrent une littératie par le développement du langage et les expériences vécues quotidiennement dans des services de garde réglementés, des familles, des collectivités et d'autres milieux d'apprentissage de la petite enfance qui sont sociaux, interactifs et significatifs. Les activités d'alphabétisation de la petite enfance, comme parler, chanter, lire et jouer, sont importantes et favorisent l'attachement. L'alphabétisation de la petite enfance est favorisée dans des milieux sensibles au développement, à la langue et à la culture des enfants.

Voici les six compétences nécessaires à l'alphabétisation dès la petite enfance :

- le vocabulaire (Je connais beaucoup de mots.)
- la motivation face au matériel imprimé (J'adore les livres.)
- la conscience de l'imprimé (Je comprends que les mots ont un sens.)
- les compétences narratives (Je raconte des histoires.)
- la connaissance des lettres (Je reconnais les lettres.)
- la conscience phonologique (Je comprends que les mots qui sont prononcés, signés ou entendus peuvent être divisés en plus petites parties.)

Pour de plus amples renseignements sur l'alphabétisation des jeunes enfants, veuillez consulter le site Web <https://www.gov.nl.ca/eecd/earlychildhood/parent/>



La **numératie dès la petite enfance** renvoie aux concepts numériques de base et aux habiletés mathématiques que les enfants acquièrent durant les premières années de leur vie. Ces compétences comprennent l'observation de modèles, le tri, le regroupement, la sériation, la compréhension des nombres, le comptage, l'addition, la soustraction, la mesure, etc. Durant la petite enfance, la numératie se développe lorsque les enfants entendent le langage des mathématiques dans le jeu, par exemple en chantant des comptines (Un deux trois nous irons aux bois...), en plaçant des tasses « plus petites » dans des tasses « plus grandes », en apprenant que certaines choses sont « pareilles », tandis que d'autres sont « différentes », et en découvrant la notion de « rapide » ou « lent ». À mesure qu'ils grandissent, les enfants acquièrent une meilleure connaissance des concepts mathématiques, et leur acquisition de compétences en numératie s'élargit à la faveur d'interactions accrues dans un environnement de jeu riche sur le plan des mathématiques.

Les adultes réceptifs aident les enfants à acquérir ces habiletés par le jeu et les activités quotidiennes, comme compter les doigts, les orteils, les jouets, etc. Ils permettent aux enfants de comprendre la valeur du calcul comme moyen de communication dans la vie quotidienne. Ils favorisent l'acquisition de solides compétences en numératie afin que les enfants puissent interpréter l'information quantitative pour prendre des décisions éclairées tout au long de leur vie. Les aptitudes émergentes en numératie sont souvent prédictives du rendement scolaire futur des enfants et de leur réussite dans la vie.

Le **langage pragmatique** est une autre forme de langage social. Les compétences pragmatiques nous aident à déterminer si le message que nous voulons communiquer, la façon de le livrer et le recours au langage corporel conviennent aux diverses situations sociales. Ce langage fait aussi appel à l'interprétation de la communication, ce qui influence la réponse attendue de l'interlocuteur. À titre d'exemples, citons le fait de parler à tour de rôle, d'avoir recours à l'humour avec tact, de demander des précisions, d'attirer l'attention par des moyens convenables et de maintenir le contact visuel. Chez l'enfant, l'acquisition des compétences pragmatiques se fait à un très jeune âge, et du moment où l'enfant commence à reproduire les modèles que présentent les adultes de leur entourage. Par contre, ce n'est que beaucoup plus vieux que l'enfant maîtrisera bien cette compétence.

Le développement du langage est favorisé lorsque les professionnels de la petite enfance offrent un milieu d'apprentissage qui, de façon constante :

- stimule la curiosité face au langage (sons variés, histoires, comptines, mots parlés, écrits et exprimés par des gestes);
- appuie et encourage la communication en général (p. ex. en utilisant d'autres formes d'expression pour les enfants qui en ont besoin);
- utilise des outils d'alphabétisation riches et faciles d'accès (p. ex. livres, revues, instruments de musique, chansons, poèmes et comptines);
- encourage la communication ouverte avec les membres de la communauté de soins qui savent les écouter et interpréter le langage expressif et le langage réceptif des enfants;
- encourage chez les membres de la communauté de soins et les enfants le recours au langage expressif, réceptif et pragmatique approprié;
- encourage diverses formes d'expression;
- motive les enfants à prendre part régulièrement à des communications sociales;
- aide les enfants à se sentir à l'aise de parler de leurs découvertes, de leurs sentiments et de leurs souhaits;
- intègre, utilise et encourage le langage mathématique dans les activités et les jeux.



2.2 Expression créative

Chez l'enfant, l'imagination et la créativité sont des composantes essentielles de l'acquisition du langage. Quand les enfants apprennent à parler, on les voit participer à des jeux créatifs et s'amuser à produire des sons, des mots et des combinaisons de phrases de leur cru. Ce moyen d'exprimer leur créativité joue, chez les enfants, un rôle important dans l'acquisition du langage, qui ne demande qu'à être stimulé et encouragé. Les enfants utilisent toute une gamme de moyens créatifs pour s'exprimer et trouvent une façon bien à eux de communiquer leurs idées quand on leur en donne la chance. Les enfants créent leur propre monde en interprétant les expériences du langage et des communications auxquelles ils sont exposés.

Tout au long du développement de l'enfant, l'imagination joue un rôle important dans l'acquisition du langage. C'est dans les jeux qu'ils inventent que les enfants expriment souvent leurs émotions et tentent de donner un sens à leur monde, que ce soit seul ou avec d'autres. Chanter, participer à des activités d'arts plastiques et de dessin, jouer d'un instrument de musique et danser sont autant de façons qui permettent à un enfant de s'exprimer.

« J'ai vu un ange dans le marbre et j'ai seulement ciselé jusqu'à l'en libérer. »
(Michel-Ange, s.d.)





L'expression créative est favorisée lorsque les professionnels de la petite enfance offrent un milieu d'apprentissage propice. Ces derniers devraient donc systématiquement :

- chanter des chansons et réciter des comptines;
- encourager les enfants à faire des sons et à jouer avec les mots;
- faire appel à l'expression par la musique et proposer diverses formes de musique, par exemple en offrant une variété d'instruments (conventionnels, faits à la main ou naturels);
- raconter des histoires, lire des livres et permettre aux enfants d'utiliser leur imagination (p. ex. en adaptant les récits, en posant des questions et en faisant des observations pendant qu'ils utilisent le matériel didactique);
- mettre à la disposition des enfants du matériel d'art et d'artisanat (peinture, pâte à modeler, divers types et diverses grandeurs de papier, pinceaux, crayons de couleur, marqueurs ou crayons feutres et stylos), sans oublier les objets d'art naturels, comme des feuilles, des cailloux, des coquillages, des brindilles et du sable;
- avoir recours eux-mêmes à l'expression créative (danser, créer, imaginer, jouer la comédie, inventer, fabriquer);
- participer aux jeux imaginaires des enfants (pour le plaisir ou pour enrichir le scénario de jeu ou l'expérience en cours);
- interagir et vivre des expériences de création ludiques avec eux, à l'intérieur comme à l'extérieur;
- apprécier les sons, les rythmes et la beauté de la nature en tant que langue et plateforme créative à part entière;
- communiquer, collaborer et s'associer, entre eux et avec d'autres adultes de la communauté de soins de l'enfant, s'il y a lieu, pour développer et favoriser l'expression créative.





2.3 Liens culturels

La communication est un moyen d'explorer et de développer l'identité personnelle et culturelle. Les enfants emploient leur propre langage et dialecte pour dire qui ils sont et qu'ils appartiennent à leur propre culture. Ils sont ouverts aux symboles et aux récits propres à leur culture et à d'autres cultures, quand on les y expose à un très jeune âge.

Il est également important que les professionnels de la petite enfance communiquent, collaborent et s'associent, entre eux et avec d'autres adultes de la communauté de soins, s'il y a lieu, pour favoriser l'établissement de liens culturels chez les enfants.

Les liens culturels sont favorisés lorsque les professionnels de la petite enfance aident ceux-ci à améliorer leurs liens culturels par la communication et à créer des milieux d'apprentissage qui, systématiquement :

- offrent tous les jours des histoires, des chansons et des comptines qui font partie de la culture et de l'histoire des enfants;
- offrent des représentations culturelles (autochtones, anglaises, françaises et autres) dans les livres, les symboles, les arts dramatiques, l'activité physique et le matériel mis à la disposition des enfants;
- veillent à ce que les enfants aient la chance de s'exprimer d'une manière qui a un sens d'après leurs références culturelles;
- respectent les traditions et conventions propres à la culture des enfants et les mettent en pratique;
- favorisent le respect et le soutien de la diversité culturelle des enfants au moyen de conversations, d'activités et d'autres interactions.





3. Jeu et exploration

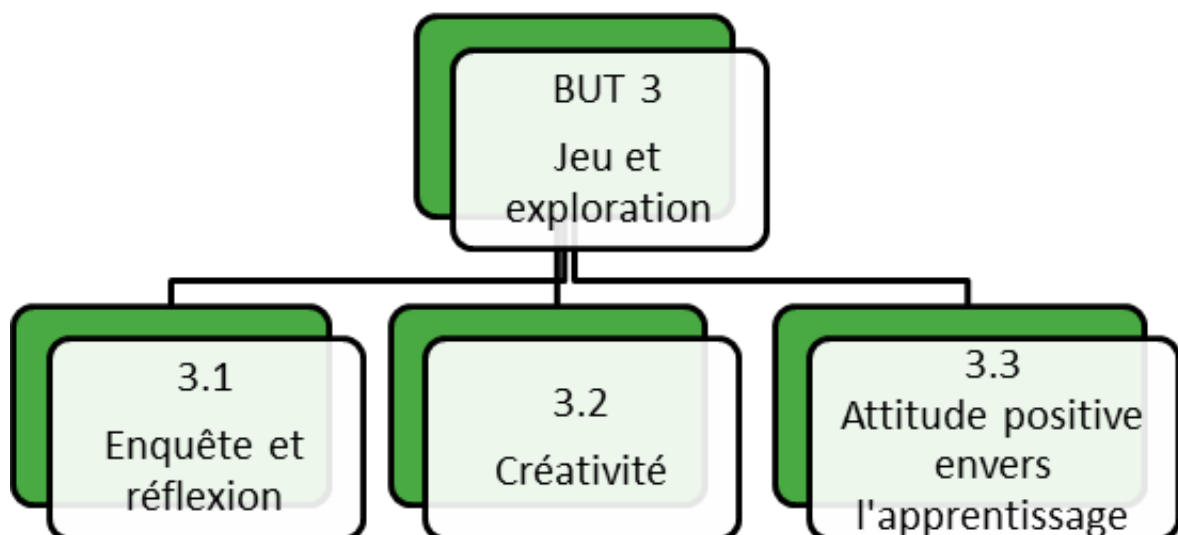
L'OBJECTIF

Les enfants font l'expérience de milieux d'apprentissage qui leur offrent des occasions riches et variées d'apprendre et d'explorer par le jeu.

L'apprentissage commence par le jeu. On se questionne, on explore, on trouve des réponses : le jeu contribue au développement de l'enfant. C'est ainsi qu'il apprend à connaître le monde qui l'entoure et y trouve sa place. Le jeu est une activité amusante, ouverte et spontanée que choisit le participant. Il y a divers types de jeux, notamment les jeux à l'extérieur, les jeux d'exploration, les jeux de rôles et les jeux créatifs. Le jeu est important pour le développement social, affectif, langagier, cognitif et physique de l'enfant. L'apprentissage par le jeu est un élément essentiel du développement de l'enfant; quand on lui donne des occasions de jouer et d'explorer son univers, on cultive son goût d'apprendre.

Les enfants sont curieux de nature, et c'est en jouant et en explorant qu'ils apprennent à résoudre des problèmes, à créer, à donner libre cours à leur imagination et à se découvrir. Le jeu est une fin en soi. Bien que les enfants apprennent par le jeu, ils ne jouent pas nécessairement pour apprendre. Ils jouent pour le simple plaisir de le faire, parce que c'est intéressant, stimulant et amusant.

L'objectif d'apprentissage par le jeu et l'exploration se divise en trois volets :





3.1 Enquête et réflexion

L'**enquête et la réflexion** sont au cœur du jeu chez les enfants. Les enfants cherchent naturellement à comprendre et à explorer leur univers par le jeu. Ils interprètent leurs expériences – ce qu'ils voient, entendent, goûtent et touchent – par l'exploration et l'enquête. Lorsque encouragés à donner libre cours à leurs intérêts, ils se font leur propre idée du monde qui les entoure, mettent leurs idées à l'essai et les peaufinent au besoin. En jouant seuls et avec d'autres, les enfants acquièrent de nouvelles connaissances et compétences dans tous les secteurs de leur développement et apprennent à résoudre des problèmes. Ils apprennent par le jeu à trouver des solutions, car ils cherchent à régler les problèmes qui se posent à eux (p. ex. comment rajuster l'inclinaison de la pente pour que la petite voiture aille plus vite). Le jeu est la base de l'apprentissage et du développement de l'enfant. C'est par lui que les enfants répètent, appliquent les connaissances et les notions qu'ils apprennent, consolident ces dernières et perfectionnent les nouvelles compétences et habiletés.

L'enquête et la réflexion sont encouragées lorsque les professionnels de la petite enfance offrent aux enfants des occasions et un milieu qui favorisent l'enquête et la réflexion par le jeu et l'apprentissage fondé sur le jeu. Les professionnels de la petite enfance doivent donc systématiquement :

- prédisposer les enfants à la réussite en leur fournissant du matériel et de l'information correspondant à leur stade de développement et en leur permettant de faire leurs propres découvertes;
- mettre les enfants au défi en leur proposant des idées, des activités et des objets nouveaux et intéressants visant à stimuler leur curiosité et leur capacité de résoudre des problèmes;
- leur apporter du soutien pendant qu'ils découvrent le matériel didactique et l'information mis à leur disposition dans des milieux d'apprentissage variés;
- leur parler avec patience et leur permettre de communiquer ou d'exprimer leurs idées ou leurs expériences à leur façon (par le langage verbal ou non verbal, de manière créative et imaginative);
- les encourager à prendre des risques appropriés, à émettre de nouvelles idées et à faire l'expérience de nouveau matériel;
- leur montrer de bonnes façons de résoudre les problèmes;
- respecter les différences de chacun (p. ex. leur tempérament, leurs modes d'expression);
- par des conseils et des techniques d'échaffaudage, favoriser un comportement positif et faciliter le processus d'apprentissage;
- leur donner l'occasion de jouer activement (p. ex., courir, sauter, sauter à la corde, etc.);
- leur permettre d'expérimenter certains concepts (logique, comparaison, classification, contraires, correspondances, reconnaissance de formes, mesure et temps);
- utiliser du matériel concret que les enfants peuvent manipuler pour apprendre les mathématiques et les sciences dans les premières années de leur vie;
- leur donner l'occasion d'acquérir et d'expérimenter de nombreuses formes de communication et d'interagir avec leurs pairs d'une manière qui soit significative pour eux;
- communiquer, collaborer et s'associer, entre eux et avec d'autres adultes de la communauté de soins de l'enfant, s'il y a lieu, pour favoriser les compétences en investigation et en réflexion.



3.2 Créativité

La créativité se manifeste naturellement quand les enfants sont libres de jouer et de faire des découvertes dans leurs divers milieux d'apprentissage. Les enfants expriment leur pensée, leurs idées et leurs sentiments par les activités ludiques. Pendant qu'ils jouent, ils apprennent à connaître le monde dans lequel ils vivent. Quand les enfants prennent part à des jeux de rôles avec les autres, ils améliorent leurs compétences langagières et sociales et apprennent à comprendre les conventions sociales. Les enfants font appel à leur imagination pour explorer et découvrir leur monde et le comprendre.

La créativité est favorisée lorsque les professionnels de la petite enfance offrent aux enfants un milieu d'apprentissage qui développe et stimule la créativité, et lorsqu'ils :

- répondent aux besoins propres au développement de l'enfant;
- mettent à la disposition des enfants une diversité de matériel pour qu'ils puissent s'exprimer;
- fournissent des exemples de diverses techniques créatives;
- offrent le temps, l'espace et le soutien voulus pour de nombreux types d'activités ludiques, tant à l'intérieur qu'à l'extérieur;
- sont attentifs aux besoins de l'enfant et encourageants;
- ont des attentes réalistes quant au comportement, intérêts et besoins de l'enfant;
- communiquent et collaborent entre eux et avec d'autres adultes de la communauté de soins de l'enfant, s'il y a lieu, pour développer et nourrir sa créativité.

Pour de plus amples renseignements sur la numérotation dès la petite enfance, voir <https://www.gov.nl.ca/eecd/earlychildhood/parent/>

« À la lumière de ces faits, le CMEC croit à la valeur et à l'importance intrinsèques du jeu et de son lien avec l'apprentissage. Les éducateurs doivent planifier et mettre en place des occasions d'apprentissage stimulantes et dynamiques fondées sur le jeu. L'enseignement intentionnel est l'opposé du « par cœur » et du maintien des traditions simplement parce qu'il en a toujours été ainsi. Pour offrir ce type d'enseignement, les éducateurs doivent intentionnellement et consciemment créer un milieu d'apprentissage par le jeu, parce qu'un enfant qui joue est un enfant qui apprend. »

(Conseil des ministres de l'Éducation du Canada, 2012)



3.3 Attitude positive envers l'apprentissage

Une **attitude positive envers l'apprentissage** se développe quand les enfants prennent part régulièrement à des activités de jeu et d'exploration. Le jeu aide l'enfant à développer de bonnes relations interpersonnelles. Il l'aide aussi à résoudre des problèmes, à négocier lors de conflits et à penser par lui-même. En encourageant les enfants à jouer et à explorer dans des milieux propices à leur apprentissage, on contribue à créer des expériences d'apprentissage enrichissantes. Quand l'apprentissage a un sens pour l'enfant, les résultats se font sentir à long terme. Les enfants qui sont libres de faire des découvertes et d'apprendre par le jeu développent un goût pour l'apprentissage, ce qui aura des répercussions positives sur leur attitude à l'égard de l'apprentissage de nouvelles expériences tout au long de leur vie.

Une attitude positive à l'égard de l'apprentissage est favorisée lorsque les professionnels de la petite enfance offrent aux enfants un milieu d'apprentissage qui leur permet de développer ces attitudes. Les professionnels de la petite enfance doivent donc systématiquement :

- structurer le milieu d'apprentissage pour favoriser le jeu;
- présenter aux enfants de nouveaux jeux correspondant à leur stade de développement;
- apprendre à connaître les forces et les besoins de ces derniers en matière de jeu et en tenir compte;
- veiller à ce que les jeux conviennent au stade de développement des enfants et à leur culture – ce qui accroît les chances que le matériel soit adapté aux enfants et suscite intérêt et curiosité;
- encourager les enfants à assumer la responsabilité de leurs actions et de leur comportement pendant le jeu et l'exploration;
- communiquer, collaborer et s'associer, entre eux et avec d'autres adultes de la communauté de soins de l'enfant, s'il y a lieu, pour développer et promouvoir des attitudes positives envers l'apprentissage.

« Le jeu nourrit l'intelligence, stimule l'imagination, favorise la résolution de problème et contribue à développer la confiance, l'estime de soi et une attitude positive envers l'apprentissage. »
[traduction]

(McCain, Mustard et Shankar, 2007)



4. Contribution sociale

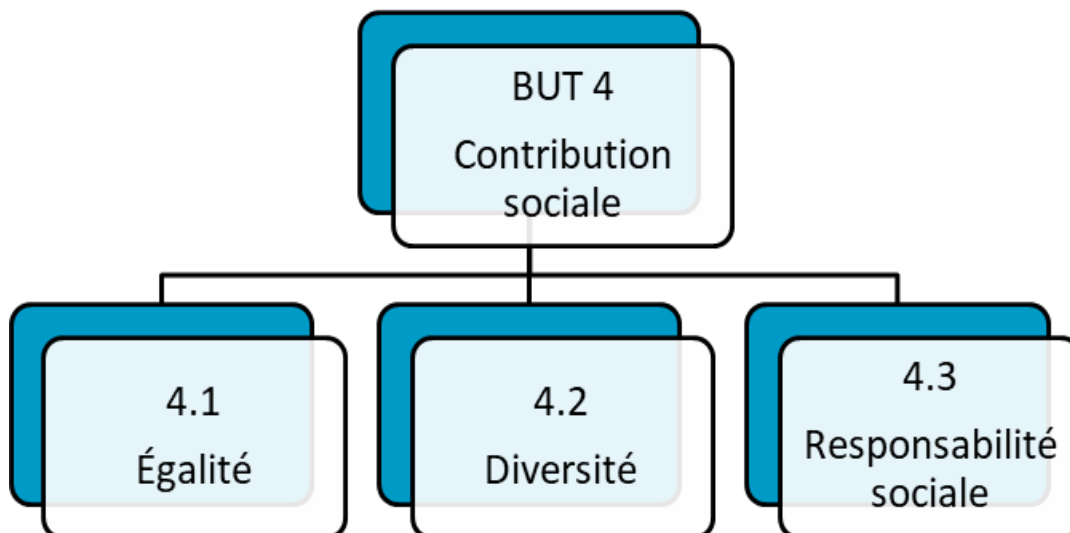
L'OBJECTIF

Les enfants font l'expérience de milieux d'apprentissage qui contribuent à leur faire découvrir qui ils sont et les nombreuses manières dont ils peuvent avoir des répercussions positives sur le monde.

Les enfants sont des membres actifs de la société qui ont le droit d'être pris en considération lors de la prise de décisions concernant des questions qui les concernent directement ou indirectement. Il est important qu'ils soient reconnus en tant que citoyens actifs de Terre-Neuve-et-Labrador. Les expériences d'apprentissage des jeunes enfants ont une incidence sur leur développement tout au long de leur vie et ont des répercussions encore plus importantes sur les collectivités.

Pendant que les enfants développent leur identité, établissent des liens personnels avec leur culture et apprennent à connaître d'autres cultures, ils apprennent à trouver la place qu'ils occupent dans le monde. Cette connaissance favorise l'ouverture et la sensibilisation à l'égard des perspectives internationales. Les enfants qui ont grandi dans des milieux d'apprentissage sensibles à d'autres cultures et respectueux de celles-ci sont plus enclins à comprendre leur propre collectivité et sont prêts à établir des relations avec des gens qui ne font pas partie de leur famille ou de leur culture. Ces liens contribuent à affirmer l'identité de l'enfant et l'aident à respecter les différences.

L'objectif d'apprentissage de la contribution sociale se divise en trois volets :





4.1 Égalité

L'égalité, c'est de reconnaître les besoins de chacun et assurer l'équité et la justice dans l'accès aux ressources et avantages, tout en prenant part à des activités. C'est d'assurer l'égalité des chances pour tous les enfants et leur famille, sans égard à leurs habiletés, à l'âge, à la religion, au statut socio-économique ou aux origines ethniques. La prise en considération de la situation de chacun est un aspect important de l'égalité. Quant aux possibilités d'apprentissage des jeunes enfants, l'égalité d'accès aux possibilités d'apprentissage est essentielle.

L'inclusion, c'est d'accepter sincèrement que tous les êtres humains sont égaux, de réfuter la distinction faite entre « nous » et « eux »; d'accepter l'ensemble des races, des sexes, des capacités, des religions et des divers milieux socioéconomiques. Les enfants à qui on apprend à aimer leur identité et celles des autres connaîtront l'inclusion réelle. Il est essentiel que les professionnels de la petite enfance donnent l'exemple de l'égalité. Les enfants qui apprennent à accepter et à célébrer la différence intégreront le concept de l'égalité.

L'égalité est favorisée lorsque les professionnels de la petite enfance font la promotion de l'égalité en offrant un milieu d'apprentissage qui voit systématiquement à :

- mettre en valeur les forces et les contributions de chacun;
- considérer tout enfant comme un être unique ayant ses propres habiletés et intérêts;
- permettre aux enfants de faire des choix quand vient le temps d'établir des règles et des routines dans leur vie de tous les jours;
- leur montrer ce qu'est la responsabilité envers eux-mêmes et les autres;
- leur montrer à s'affirmer et à se porter à la défense des autres;
- mettre en valeur le concept de l'équité;
- leur enseigner leurs droits;
- communiquer des moyens pacifiques de négocier les conflits;
- leur permettre de faire des erreurs et les amener à en tirer des leçons;
- leur permettre d'exploiter tout leur potentiel;
- favoriser une discussion positive et une bonne compréhension des différences individuelles, familiales, linguistiques et culturelles;
- réduire au minimum les stéréotypes.

Il est important que les professionnels de la petite enfance communiquent, collaborent et s'associent, entre eux et avec d'autres adultes de la communauté de soins des enfants, s'il y a lieu, pour élaborer et promouvoir le concept d'égalité.

« Nous pouvons pratiquer des religions différentes, parler des langues différentes, avoir une couleur de peau différente, mais nous appartenons tous à une seule et même humanité. » [traduction]
(Annan, 1999, cité dans Jones, 1999)



4.2 Diversité

La diversité, c'est accepter et respecter les qualités et les caractéristiques qui rendent les gens différents. Il peut s'agir d'attributs physiques, de race, de sexe, de capacité, de religion, de situation de famille, d'identité de genre, d'orientation sexuelle, de langue et de pratiques culturelles. Terre-Neuve-et-Labrador se diversifie de plus en plus, ce qui apporte de la richesse à nos collectivités.

La diversité est favorisée lorsque les professionnels de la petite enfance offrent un milieu qui accepte et respecte les différences. Les professionnels de la petite enfance doivent donc systématiquement :

- faire eux-mêmes preuve de respect, d'acceptation et d'ouverture envers la différence;
- intégrer la diversité dans tous les aspects des expériences d'apprentissage des enfants;
- se montrer sensibles aux questions des enfants et expliquer les similitudes et les différences;
- faire l'éloge de la diversité tous les jours et de diverses façons;
- encourager les enfants à explorer les nombreuses similitudes entre nous;
- explorer les diverses cultures au sein de la famille, de la collectivité et du monde;
- apprendre aux enfants à reconnaître les stéréotypes, les préjugés et la discrimination et la façon d'y réagir;
- communiquer, collaborer et s'associer, entre eux et avec d'autres adultes de la communauté de soins de l'enfant, s'il y a lieu, pour développer et promouvoir le concept de la diversité.





4.3 Responsabilité sociale

La responsabilité sociale met l'accent sur la capacité des enfants à apporter une contribution positive au monde. Les enfants en viendront à reconnaître l'incidence de leurs actions sur le monde s'ils ont un fort sentiment d'appartenance à leur famille, à leur communauté et à la société dans son ensemble. Les enfants devraient être encouragés à être des membres actifs et engagés de la communauté mondiale. Le développement de cette responsabilité commence dès les premières années.

La responsabilité sociale est encouragée lorsque les professionnels de la petite enfance permettent à ces derniers de devenir socialement responsables et leur fournissent un milieu qui voit systématiquement à :

- leur donner l'occasion de collaborer dans le cadre de leurs activités quotidiennes;
- mettre l'accent sur la responsabilité des enfants de prendre soin d'eux-mêmes, des autres et de la planète;
- les rapprocher de la nature;
- respecter l'environnement (p. ex. en mettant en pratique les 3R, soit réduire, réutiliser, recycler);
- les faire participer aux soins des plantes et des animaux;
- leur offrir des possibilités d'inclusion ainsi que d'encadrement et de mentorat par les pairs.

Il est essentiel que les professionnels de la petite enfance soient des modèles de responsabilité sociale. Ils devraient communiquer, collaborer et s'associer, entre eux et avec d'autres adultes de la communauté de soins de l'enfant, s'il y a lieu, pour développer et promouvoir la notion de responsabilité sociale chez les enfants.

« La sagesse réside non pas dans l'évocation du passé, mais dans la volonté d'assumer la responsabilité de l'avenir. »

(Shaw, s.d.)





Partie 5 :

Liens

Les enfants se développent dans un contexte de relations, à commencer par la famille. Leur communauté de soins comprend des adultes qui jouent un rôle important dans leur vie. Il peut s'agir de parents et de gardiens, de grands-parents, de membres de la famille élargie, de fournisseurs de services de garde, de professionnels de la petite enfance, d'enseignants, d'infirmières, de travailleurs sociaux, d'entraîneurs et de voisins. Pour un apprentissage et un développement optimaux des enfants, il est essentiel que tous les membres de la communauté de soins aient la même compréhension de l'apprentissage des jeunes enfants et travaillent en étroite collaboration pour aider les enfants à effectuer des transitions positives dans tous les milieux. Une telle interdépendance est importante pour tous les enfants.

Pour le développement holistique de l'enfant, les professionnels de la petite enfance doivent observer et documenter l'apprentissage et le développement des enfants. Cette réflexion leur fournit de précieuses données sur leur propre pratique avec les enfants. Ces connaissances permettent de miser sur les forces des enfants et de répondre efficacement à leurs besoins. L'observation et la documentation fournissent aux professionnels de la petite enfance des connaissances et de l'information à transmettre aux parents, gardiens et autres membres de la famille sur l'apprentissage et du développement des enfants. Ces connaissances sont très utiles lorsqu'il faut prendre des décisions et aider les familles à établir des liens avec les enfants.

Il est essentiel que les professionnels de la petite enfance adoptent une approche inclusive pour aider les familles à accéder à des ressources de qualité pour les enfants. Ces professionnels doivent soutenir les familles en les amenant à bien comprendre l'apprentissage et le développement des jeunes enfants, les pratiques appropriées sur le plan du développement et les milieux d'apprentissage sains à la maison. Une communication positive, respectueuse, opportune, bidirectionnelle et continue entre les professionnels de la petite enfance et les familles offre des occasions de collaboration dans l'apprentissage des enfants, ce qui facilite les transitions et répond aux besoins uniques des enfants.

Il est également important que les professionnels de la petite enfance collaborent et s'associent, le cas échéant, avec d'autres professionnels et organismes de la collectivité qui partagent la responsabilité des soins aux enfants, notamment : les professionnels médicaux ou paramédicaux, les infirmières en santé publique, les spécialistes de l'intervention précoce, les travailleurs de soutien à la famille, les travailleurs sociaux, les professionnels privés, les animateurs de camps d'été, les entraîneurs d'éducation physique et de sports organisés, les chercheurs et les décideurs en éducation préscolaire et les autres professionnels de la santé, des sciences sociales ou de l'éducation en milieu d'apprentissage des jeunes enfants. Une telle collaboration aide les professionnels de la petite enfance à se doter d'une compréhension et d'un langage communs, renforçant ainsi les programmes d'apprentissage des jeunes enfants. La collaboration offre également des possibilités de perfectionnement professionnel par l'apprentissage formel et informel auprès de pairs ayant un bagage, des expériences et des compétences variés. La confidentialité des renseignements de nature délicate concernant les enfants doit être maintenue lorsque des aiguillages sont faits.



Des liens étroits avec d'autres membres de la communauté de soins des enfants fournissent aux professionnels de la petite enfance de l'information et des ressources précieuses. En s'appuyant sur les connaissances et l'expertise de la communauté, les professionnels de la petite enfance sont en mesure de mieux comprendre les enfants et les familles avec lesquels elles travaillent. Ils sont en mesure d'offrir aux enfants des expériences d'apprentissage significatives et pertinentes pour leur vie. La participation d'autres adultes au sein de communautés plus larges aide à cerner et à intégrer les ressources et les services de la communauté afin de renforcer les programmes et les pratiques familiales pour l'apprentissage et le développement des enfants. La communication, la collaboration et le partenariat entre les services d'apprentissage des jeunes enfants et au sein de ceux-ci sont essentiels pour obtenir les meilleurs résultats possibles pour les enfants et les familles.

La communication et la collaboration avec le personnel scolaire, comme le personnel enseignant, les conseillers d'orientation, les psychopédagogues et les orthophonistes, peuvent être officialisées par l'élaboration d'un plan d'enseignement individualisé (PEI). On s'assure ainsi de la collaboration de tous les fournisseurs de services et de donner aux éducateurs la possibilité de planifier pour répondre aux besoins des enfants dans le cadre de leurs programmes éducatifs. Le type, la nature et l'étendue d'une telle collaboration peuvent varier selon les besoins de l'enfant, de l'école et des professionnels de la petite enfance. Ces partenariats renforcent et favorisent la participation des parents, mettent l'accent sur le bien-être des enfants, favorisent une transition en douceur vers l'école et assurent l'intégration et la continuité du milieu d'apprentissage et des expériences des enfants.

Le Cadre favorise l'apprentissage fondé sur le jeu grâce à des relations réceptives et réciproques avec les professionnels de la petite enfance et d'autres adultes au sein de la communauté de soins d'un enfant. Ces relations tiennent compte des forces, des besoins et des préférences de tous les enfants et favorisent leur développement holistique. Dans un milieu d'apprentissage inclusif, les activités axées sur le jeu et la prestation de services axés sur le jeu favorisent l'apprentissage et le développement sain des enfants.





Le Cadre est axé sur l'enfant, et ce sont ses besoins, ses forces et ses capacités qu'il faut prendre en considération au moment de déterminer les activités axées sur le jeu et les modèles de prestation de services. L'enseignement adapté des professionnels de la petite enfance, ainsi que des ressources et du matériel significatifs et inclusifs, offre aux enfants des possibilités d'apprentissage variées. Les professionnels de la petite enfance veillent à ce que les milieux d'apprentissage soient inclusifs, sécuritaires et bienveillants, ainsi que physiquement structurés pour promouvoir l'apprentissage. La documentation des expériences d'apprentissage des enfants renforce l'intervention précoce appropriée en cas de problèmes de développement.

Pour faire en sorte que les jeunes enfants profitent d'un éventail intégré d'expériences d'apprentissage, le Cadre renforce la collaboration, le partenariat et la communication entre les professionnels de la petite enfance, les familles et les autres membres de la communauté de soins de l'enfant. Cette collaboration est essentielle, puisque les enfants apprennent de diverses façons et ont des besoins d'apprentissage et de développement différents. Il est important de leur offrir divers niveaux de soutien au cours des premières années de vie grâce à la gamme des services d'apprentissage offerts au sein des communautés.

Afin d'assurer une cohérence entre membres de la communauté de soins de l'enfant, les professionnels de la petite enfance doivent communiquer positivement avec eux pour se doter d'une vision commune de l'apprentissage des jeunes enfants dans divers milieux. Ils doivent reconnaître et valoriser la capacité de leurs pairs et s'appuyer mutuellement pour obtenir les meilleurs résultats possibles pour les enfants.







Partie 6 :

Glossaire de l'apprentissage des jeunes enfants

- **Accessible** : Renvoie aux possibilités d'apprentissage des jeunes enfants de la naissance à l'entrée à l'école. Peut varier selon les facteurs géographiques, communautaires et familiaux particuliers. Terme générique désignant toute chose qui peut être facilement accessible ou utilisée par des personnes handicapées.
- **Antécédents/bagage** : Expériences personnelles, antécédents familiaux, éducation et culture de l'enfant.
- **Apprentissage des jeunes enfants** : Processus d'apprentissage par lequel les capacités physiques, sociales, émotionnelles, cognitives (intellectuelles) et langagières de l'enfant se développent de la première enfance à l'entrée à l'école primaire. Les enfants naissent en apprenant, et ils explorent leur milieu d'apprentissage dès leur naissance.
- **Apprentissage par le Jeu** : Renvoie aux possibilités d'apprentissage des jeunes enfants qui sont riches en jeux choisis par l'enfant, surtout en présence d'un adulte bienveillant, engagé et réceptif. Les adultes offrent des occasions d'apprentissage planifiées et spontanées dans le cadre d'interactions ludiques intentionnelles dans un milieu doté d'une variété de matériel de jeu adapté au développement de l'enfant.
- **Attachement** : Lien entre un jeune enfant et ses parents ou un gardien; lien affectif qui favorise l'établissement d'un sentiment de confiance.
- **Autorégulation** : Habileté d'atteindre, de maintenir et de modifier son niveau d'énergie pour répondre aux exigences d'une tâche ou d'une situation; surveiller, évaluer et modifier ses émotions; soutenir son attention ou la rediriger au besoin, et ignorer les distractions; comprendre le sens d'une variété d'interactions sociales et y prendre part de manière soutenue; tenir compte des sentiments et des opinions des autres, ressentir de l'empathie et agir en conséquence.
- **Bien-être** : Santé physique, sociale et émotionnelle d'une personne.
- **Bon départ (KinderStart)** : Programme provincial du ministère de l'Éducation qui offre des séances d'orientation aux enfants, à leurs parents et aux gardiens au cours de l'année précédant l'entrée à l'école. Le programme est conçu pour appuyer la transition vers l'école.
- **Cadre** : Regroupement d'information servant de fondement aux pratiques à adopter; comprend des concepts de base et décrit les qualités essentielles d'un milieu d'apprentissage optimal.
- **Centres de ressources familiales (CRF) (Family resource centres – FRCs)** : Organisations communautaires qui offrent des programmes visant à favoriser des interactions positives parents-enfants, à améliorer le développement de l'enfant et à accroître sa participation dans la collectivité, dans le but de soutenir les familles.



- **Communauté de soins** : Professionnels de la petite enfance et autres adultes de l'entourage propre d'un enfant. Les autres adultes de la communauté de soins peuvent comprendre les parents ou gardiens, les grands-parents, les parents d'accueil, les autres membres de la famille, les éducateurs, les fournisseurs de soins familiaux, les professionnels de la santé et les membres de la communauté. Les parents et gardiens désignent les parents, les gardiens ou autres adultes qui sont responsables de prodiguer les soins primaires à l'enfant.
- **Comportements sédentaires** : Postures et activités qui nécessitent très peu de mouvement. Il peut s'agir, par exemple, de rester longtemps assis, de jouer à des jeux vidéo ou informatiques passifs, de regarder la télévision, de passer trop de temps sur l'ordinateur et d'abuser des transports motorisés.
- **Continuum Intégré des possibilités d'apprentissage des jeunes enfants** : Renvoie à l'existence d'une variété de programmes et de services d'apprentissage des jeunes enfants (pour les enfants et les familles, y compris les enfants ayant des besoins particuliers), qui sont complémentaires et coordonnés afin de permettre aux enfants et à leur famille de passer d'un service à l'autre (p. ex. services de garde réglementés, intervention précoce, centres de ressources familiales, services de santé et école).
- **Culture** : Caractéristiques que présentent des groupes de personnes, définies par le langage, la religion, les pratiques sociales, la musique, les arts, la danse et la nourriture. Les membres de ces groupes ont souvent les mêmes valeurs et façons de communiquer (p. ex. expressions, rituels, symboles) et ont établi des normes sociales et des attentes sur le plan du comportement.
- **Développement de la petite enfance** : Concerne tous les domaines de l'apprentissage et du développement des jeunes enfants et influence fortement le bien-être, l'obésité, le retard de croissance, la santé mentale, les maladies cardiaques, les compétences en littératie et en numératie, la criminalité et la participation économique pendant toute la vie. Ce qui arrive à l'enfant dans les premières années de sa vie est crucial pour sa trajectoire de développement et son parcours de vie.
- **Développement holistique de l'enfant** : Renvoie au « développement complet de l'enfant », ce qui signifie la croissance et le développement de l'enfant dans tous les domaines de l'apprentissage précoce.
- **Diversité** : Différences de caractéristiques, traits physiques, race, genre, capacité, religion, situation de famille, orientation sexuelle, langue parlée et pratiques culturelles.
- **Documentation** : Pratique consistant à recueillir et à consigner des preuves concrètes et photographiques des activités et des explorations des enfants afin de rendre l'apprentissage visible pour les enfants, les éducateurs de la petite enfance, les enseignants, les parents, les gardiens et les autres adultes. Les adultes utilisent la documentation comme base pour planifier les activités en fonction des intérêts, des questions et des découvertes des enfants.
- **Domaine cognitif** : Domaine du développement de l'enfant – souvent qualifié d'universitaire ou d'intellectuel – visant à comprendre les concepts et à les mettre en pratique.
- **Domaine langagier** : domaine de développement où l'enfant apprend à s'exprimer, à comprendre le langage et la signification de la communication en contexte social, et ce, dans la mesure de leurs moyens.



- **Domaine physique** : Domaine du développement impliquant la croissance physique et le développement des grands et des petits muscles, ainsi que le développement des habiletés dans l'exécution des tâches motrices.
- **Domaine socio-affectif** : Domaine du développement faisant appel à l'expérience, l'expression, le développement et la gestion des émotions de l'enfant et la capacité d'établir des relations positives et enrichissantes avec les autres.
- **Domaines de développement** : Les quatre grands domaines de développement chez l'enfant : physique, social et affectif, cognitif et langagier.
- **Échaffaudage** : Stratégie pédagogique selon laquelle l'adulte fournit le niveau de soutien nécessaire pour que l'enfant apprenne une nouvelle tâche, puis réduit lentement son soutien à mesure que l'enfant comprend mieux la nature de l'habileté. Peut être utilisée par toute personne plus expérimentée dans une tâche.
- **École primaire** : Programme d'éducation formelle pour les enfants de la maternelle à la 3^e année inclusivement.
- **Enseignement adapté** : Réponse d'un adulte aux divers comportements d'apprentissage observés et respectés dans un milieu, comme une salle de classe ou un milieu familial. Des stratégies ou des instructions planifiées sont fournies pour appuyer l'apprentissage de chaque enfant et y réagir afin de favoriser son développement (p. ex. l'acquisition de compétences ou résultats). Lorsque le plan ne répond pas aux besoins de certains enfants selon leur stade de développement, il doit être modifié pour faire progresser l'enfant dans « son » apprentissage.
- **Habiletés motrices fondamentales** : Habiletés physiques comme sauter, botter, attraper, lancer et se tenir en équilibre. Ces compétences sont à la base de nombreuses activités physiques, comme le jeu, la danse, les loisirs intérieurs et extérieurs et les sports. Les enfants qui ont acquis des habiletés motrices fondamentales sont capables de participer avec succès à une gamme d'activités sportives et motrices significatives et stimulantes au cours de leur vie.
- **Heure du conte** : Programme offert dans les bibliothèques publiques pour faciliter le développement du langage oral et de l'alphabétisation de la petite enfance grâce à l'utilisation de livres, d'activités et de matériel ludique. L'heure du conte peut comprendre des comptines, des histoires, des chansons, des pièces de théâtre, des spectacles de marionnettes, de la danse et du temps social. Présentés par le personnel de la bibliothèque, les programmes s'adressent aux enfants de la naissance à six ans et à leurs parents et gardiens. La programmation améliorée de l'heure du conte comprend tous les éléments d'une heure du conte régulière, plus l'ajout d'un volet de participation des parents pour souligner et encourager la participation des parents et des enfants aux activités d'alphabétisation de la petite enfance des jeunes enfants dans le milieu familial.
- **Holistique** : Renvoie à l'enfant « dans son ensemble », ce qui nécessite de tenir compte de tous les aspects du développement de l'enfant – physique, social et émotionnel, cognitif et langagier.
- **Inclusif** : Renvoie aux possibilités d'apprentissage de la petite enfance qui illustrent les valeurs, les politiques et les pratiques qui appuient les droits des enfants et de leur famille, quelle que soit leur capacité, de participer à une vaste gamme d'activités et de contextes.



- **Inclusion** : Acceptation véritable que nous sommes tous des membres de l'humanité, rejeter le concept de « nous et eux », accepter toutes les races, tous les genres, toutes les capacités, toutes les religions, toutes les orientations sexuelles et tous les facteurs socio-économiques.
- **Intervention précoce** : Services pour les enfants destinés à appuyer les familles et à favoriser le développement optimal de l'enfant, de la période critique s'étendant de la naissance à l'âge de 8 ans. Le but est d'intervenir tôt dans la vie de l'enfant qui fait face à des défis biologiques, développementaux ou environnementaux.
- **Jeu actif** : Toute forme d'activité physique régulière à l'intérieur ou à l'extérieur pratiquée par les enfants, y compris l'utilisation des mouvements de base.
- **Jeu** : Activité spontanée, amusante et ouverte choisie par les joueurs. Le jeu est centré sur l'enfant, initié par l'enfant et volontaire. Il est essentiel au développement social, affectif, langagier, cognitif et physique de l'enfant. Les enfants qui jouent s'intéressent plus à la démarche qu'au résultat.
- **Langage expressif** : Capacité d'utiliser la parole, les gestes, le langage corporel, les images symboliques et les expressions faciales pour communiquer de manière significative.
- **Langage pragmatique** : Langage social par lequel nous déterminons si nos paroles, notre façon de nous exprimer et notre langage corporel conviennent aux diverses situations sociales.
- **Langage réceptif** : Capacité d'écouter et de comprendre ce qui est dit. Nécessite la compréhension des mots parlés, de la langue des signes, de la signification des symboles et du langage écrit.
- **Littératie physique** : Motivation, confiance, compétence physique, connaissances et compréhension nécessaires pour s'engager dans diverses activités physiques.
- **Alphabétisation de la petite enfance** : Commence à la naissance et croît rapidement au cours des six premières années. Comprend les connaissances nécessaires pour apprendre à communiquer, à lire, à écrire, à penser, à explorer et à résoudre des problèmes. Les enfants acquièrent l'alphabétisation par le développement du langage oral et des expériences sociales, interactives et significatives avec la famille et la communauté. L'alphabétisation est favorisée dans des milieux sensibles au développement, à la langue et à la culture des enfants. Les six compétences de l'alphabétisation de la petite enfance comprennent : le vocabulaire, la motivation à lire les imprimés, la sensibilisation à l'écrit, les compétences narratives, la connaissance des lettres et la sensibilisation phonologique.
- **Loisirs** : Activités pratiquées dans un but de détente, de plaisir, d'amusement et de loisir (p. ex. les camps d'été et les excursions).
- **Maturité scolaire** : Renvoie aux enfants qui possèdent des habiletés importantes pour réussir leur transition vers l'école et assurer leur bon rendement scolaire et tout au long de leur vie. Ces habiletés'inscrivent dans les quatre domaines de développement de l'apprentissage précoce. La maturité scolaire comprend également la préparation des écoles et des familles à fournir un soutien qui contribue à préparer les enfants à l'école.
- **Média substitut** : Autre moyen d'obtenir de l'information que l'imprimé classique (par une personne qui éprouve des difficultés de communication). Quelques exemples sont le braille, les gros caractères, les livres audio et les vidéos. Le système de communication par échange d'images



(PECS) offre aux personnes atteintes de troubles du spectre autistique une trousse d'intervention en communication.

- **Milieu d'apprentissage** : aménagement physique de l'espace d'apprentissage; interactions entre enfants, parents et professionnels de la petite enfance; attitudes et aptitudes des enfants, des parents et des professionnels de la petite enfance envers l'enseignement et l'apprentissage, et l'approche de l'enseignement et de l'apprentissage, y compris les horaires, les routines, le matériel, les activités et les expériences.
- **Numératie dès la petite enfance** : Permet aux enfants d'acquérir d'importantes compétences en mathématiques par le jeu et la routine et d'expérimenter à l'aide de matières concrètes qu'ils peuvent manipuler pour apprendre à calculer au cours des premières années. Les jeunes enfants acquièrent des compétences en mathématiques dans divers domaines, y compris la résolution de problèmes et le raisonnement, les concepts numériques, la géométrie et le sens spatial, la mesure, les modèles et les relations.
- **Numératie** : Comprendre et utiliser efficacement les concepts mathématiques.
- **Observation** : Observer, écouter et tenir compte des intérêts, capacités, comportements, émotions et stade de développement des enfants dans le but d'évaluer et d'améliorer leur expérience d'apprentissage.
- **Professionnels de la petite enfance** : Personnes qui travaillent dans divers milieux d'apprentissage des jeunes enfants, y compris les services de garde réglementés (garderies et garderies en milieu familial) et d'autres milieux comme les centres de ressources familiales, les programmes d'alphabétisation de la petite enfance, les bibliothèques publiques et les écoles.
- **Pratique adaptée au développement de l'enfant** : Repose sur la connaissance du développement de l'enfant en vue de favoriser l'apprentissage et le développement optimaux des jeunes enfants. Met l'accent sur les besoins, les intérêts et les styles d'apprentissage de l'enfant; valorise les expériences, connaissances et forces antérieures des enfants et y prend appui dans le cadre d'une approche holistique en se concentrant sur tous les domaines du développement.
- **Pratique réflexive** : Processus d'analyse et d'évaluation de ses actions en vue de s'engager dans un processus d'apprentissage continu. Il s'agit d'examiner ce qu'on fait, pourquoi on le fait, comment on le fait, ce qui s'est passé, si cela a fonctionné, puis de décider ce qu'on ferait différemment et comment on le ferait pour atteindre son objectif.
- **Première enfance** : Désigne la période de développement allant de la naissance à l'âge de vingt-quatre mois.
- **Programme d'études** : Ressources utilisées en milieu scolaire pour aider les apprenants à acquérir des connaissances, des compétences et des valeurs.
- **Programme d'alphabétisation de la petite enfance** : Programme mis en œuvre de façon normalisée, tel que décrit dans un guide ou un manuel, et visant à promouvoir le développement de la littératie dès la petite enfance chez les jeunes enfants et à fournir de l'information, des ressources et des activités aux parents et aux gardiens pour promouvoir la participation des parents et des enfants aux activités d'alphabétisation dès la petite enfance dans le milieu familial. Exemples : Programme de francisation Paul et Suzanne, Toi, moi et la Mère l'Oie et S'unir pour lire.
- **Résilience** : Processus d'adaptation positive à des expériences et



circonstances difficiles – sociales, émotionnelles, physiques et intellectuelles.

- **Résolution de problèmes** : Processus par lequel les enfants utilisent leurs habiletés intellectuelles et motrices pour comprendre le monde et trouver, par tâtonnements, « ce qui fonctionne » pour atteindre leur but.
- **Services de garde d'enfants** : Peuvent être réglementés ou non. Les services de garde d'enfants doivent être réglementés si plus de quatre enfants d'âge différent ou plus de trois nourrissons sont pris en charge par une personne qui n'est pas un parent ou un tuteur légal. Les services de garde réglementés sont offerts dans des garderies ou des garderies en milieu familial qui ont un permis individuel ou qui sont placées sous l'égide d'un organisme de garde en milieu familial. Les règlements sur les services de garde d'enfants régissent les activités des services de garde réglementés en vertu de la Child Care Act (loi sur la garde d'enfants) et du Child Care Regulations de 2017 (règlement sur la garde d'enfants) et de normes et politiques connexes du ministère de l'Éducation. Les services de garde non réglementés sont fournis par un membre de la famille, un voisin, une connaissance ou tout autre gardien.
- **Technologie d'adaptation** : Terme générique désignant tout produit, appareil ou dispositif qui permet à une personne handicapée d'accomplir des tâches ou d'accéder à des ressources, tout en réduisant au minimum l'incidence de la déficience.
- **Tempérament** : Style naturel des enfants de communiquer avec les gens et de réagir aux situations. Le tempérament d'un enfant influe sur la façon dont il apprend, sur ce qu'il apprend et sur le moment où il apprend, et il est important que les adultes dans la communauté de soins de l'enfant comprennent et soutiennent les enfants en fonction de leur tempérament.
- **Transition** : Le fait de se déplacer d'un endroit ou d'une situation à un autre. Il peut s'agir de passer d'un milieu d'apprentissage à un autre, comme la transition de la maison à la garderie. Il peut s'agir de passer d'une activité à l'autre au sein du milieu d'apprentissage, comme passer de l'heure du goûter au jeu libre. La transition peut également renvoyer aux événements marquants de la vie, comme commencer l'école.



Partie 7 :

Références

Annan, K. 1999. Dans Bellamy, C. (Ed.). *The state of the world's children 1999*. Unicef.

Annan, K. 1999. Dans Jones, S. A. *Simply living: The spirit of the indigenous people*. New World Library.

Britto, P. R. 2012. School readiness: A conceptual framework. Education Section, Programme Division, United Nations Children's Fund, New York. Consulté à l'adresse [https://www.unicef.org/earlychildhood/files/Child2Child_ConceptualFramework_FINAL\(1\).pdf](https://www.unicef.org/earlychildhood/files/Child2Child_ConceptualFramework_FINAL(1).pdf)

Brito, P. R., & Lumlingan, M. C. 2012. School readiness and transitions. Consulté à l'adresse http://www.unicef.org/publications/files/CFS_School_Readiness_E_web.pdf

Bruder, M. B. 2010. « Early childhood intervention: A promise to children and families for their future ». *Exceptional Children*, 76(3), 339–355.

Cappelloni, N. L. 2012. *Kindergarten Readiness*. Corwin Press.

Caspe, M., Lopez, M. E., & Chattrabhuti, C. 2015. « Four important things to know about the transition to school ». *Harvard Family Research Project*. Consulté à l'adresse <https://elc.grads360.org/services/PDCService.svc/GetPDCDocumentFile?fileId=9713>

Center on the Developing Child at Harvard University. 2012. The foundations of lifelong health are built in early childhood. Consulté à l'adresse <http://46y5eh11fhgw3ve3ytpwxt9r.wpengine.netdna-cdn.com/wp-content/uploads/2010/05/Foundations-of-Lifelong-Health.pdf>

Center on the Developing Child at Harvard University. 2016. From best practices to breakthrough impacts. Consulté à l'adresse http://46y5eh11fhgw3ve3ytpwxt9r.wpengine.netdna-cdn.com/wp-content/uploads/2016/05/From_Best_Practices_to_Breakthrough_Impacts-3.pdf

Connor, J. 2012a. Collaborative partnerships with families. *National Quality Standard Professional Learning Program*, 35. Consulté à l'adresse http://www.earlychildhoodaustralia.org.au/nqsplp/wp-content/uploads/2012/05/NQS_PLP_E-Newsletter_No35.pdf

Connor, J. 2012b. Continuity of learning. *National Quality Standard Professional Learning Program*, 46. Consulté à l'adresse http://www.earlychildhoodaustralia.org.au/nqsplp/wp-content/uploads/2012/11/NQS_PLP_E-Newsletter_No46.pdf

Conseil des ministres de l'Éducation du Canada. 2012. Déclaration du CMEC sur l'apprentissage par le jeu. https://www.cmec.ca/Publications/Lists/Publications/Attachments/282/play-based-learning_statement_FR.pdf

DEC/NAEYC. 2009. *Early childhood inclusion: A joint position statement of the Division for Early Childhood (DEC) and the National Association for the Education of Young Children (NAEYC)*. Chapel Hill: The University of North Carolina, FPG Child Development Institute.

Families and Work Institute. 2009. Mind in the making: The science of early learning. Consulté à l'adresse <http://www.bestbeginningsalaska.org/wp-content/uploads/whatisearlylearning.pdf>

- Fondation d'éducation des provinces atlantiques. 1997. *The Atlantic Canada framework for essential graduation learnings*. https://www.gov.nl.ca/education/files/k12_french_languepremiere_documents_liste_de_ressources_lr_ffl_ratatlantique_2014.pdf
- Ginsburg, K.R. & Jablow, M.M. 2006. *A parent's guide to building resilience in children and teens: Giving your child roots and wings*. Elk Grove Village, IL: American Academy of Pediatrics.
- Groupe de travail du CMEC sur l'apprentissage et le développement de la petite enfance. 2014. Cadre du CMEC pour l'apprentissage et le développement des jeunes enfants. <https://www.cmec.ca/Publications/Lists/Publications/Attachments/327/2014-07-Early-Learning-Framework-Fr.pdf>
- Harrison L.J., Goldfeld S., Metcalfe E., Moore T. 2012. *Early learning programs that promote children's developmental and educational outcomes*, fiche d'information no 15, produite pour Closing the Gap Clearinghouse, Australian Institute of Health and Welfare, Canberra and Australian Institute of Family Studies, Melbourne. Consulté à l'adresse <https://researchoutput.csu.edu.au/ws/portalfiles/portal/9387429>
- Heckman, J. J. 2012. Invest in early childhood development: Reduce deficits, strengthen the economy. Consulté à l'adresse http://physicalliteracy.ca/wp-content/uploads/2016/08/Consensus-Handout-EN-WEB_1.pdf
- International Physical Literacy Association. 2014. Canada's physical literacy consensus statement. Consulté à l'adresse http://www.physicalliteracy.ca/sites/default/files/Consensus-Handout-EN-WEB_1.pdf
- Lally, J. R. 2010. *School readiness begins in infancy: Social interactions during the first two years of life provide the foundation for learning*. Phi Delta Kappan, 92(3), 17.
- Lerner, C., & Ciervo, L. A. 2004. Getting ready for school begins at birth: How to help your child learn in the early years. Consulté à l'adresse <https://www.zerotothree.org/resources/221-getting-ready-for-school-begins-at-birth#downloads>
- McCain, M., Mustard, F. & Shanker, S.J. 2007. *Early years study 2: Putting science into action*. Ontario, Canada: Council for Early Childhood Development.
- McWayne, C., Broomfield, M., Sidoti, J., & Camacho, N. 2008. « Facilitators of and challenges to interagency collaboration: An early childhood perspective ». *NHSA Dialog: A Research-to-Practice Journal for the Early Intervention Field*, 11(2), 90-109.
- Michel-Ange. (s.d.). BrainyQuote.com. Retrieved December 9, 2016, from BrainyQuote.com Web site: <https://www.brainyquote.com/quotes/quotes/m/michelange161309.html>
- Ministère de l'Éducation. 2008. *British Columbia early learning framework*. Consulté à l'adresse <https://www2.gov.bc.ca/gov/content/education-training/early-learning/teach/early-learning-framework>
- Ministère de l'Éducation. 1996. *Te whàriki*. Wellington, Nouvelle-Zélande. Consulté à l'adresse <https://www.education.govt.nz/assets/Documents/Early-Childhood/Te-Whariki-1996.pdf>
- Ministère de l'Éducation et du Développement de la petite enfance. 2008. *Le Curriculum éducatif pour la petite enfance francophone du Nouveau-Brunswick*, Nouveau-Brunswick. https://www2.gnb.ca/content/gnb/fr/ministeres/education/elcc/content/curriculum/curriculum_educatif.html
- Ministère de l'Éducation et du Développement de la petite enfance. 2011. *PEI early learning framework: Relationships, environments, experiences*, Île-du-Prince-Édouard. Consulté à l'adresse https://www.princeedwardisland.ca/sites/default/files/publications/eecd_eyfrwrk_full.pdf

Ministère de l'Éducation, gouvernement de l'Ontario. 2014. *Comment apprend-on? Pédagogie de l'Ontario pour la petite enfance*. Ontario.

National Council for Curriculum and Assessment. 2009. *Aistear: The early childhood curriculum framework*. Dublin, Ireland. Consulté à l'adresse <http://www.ncca.biz/Aistear/>

National Scientific Council on the Developing Child. 2007. « The timing and quality of early experiences combine to shape brain architecture: Working paper No. 5 ». Consulté à l'adresse <https://46y5eh11fhgw3ve3ytpwxt9r-wpengine.netdna-ssl.com/wp-content/uploads/2010/05/Early-Experiences-Can-Alter-Gene-Expression-and-Affect-Long-Term-Development.pdf>

National Scientific Council on the Developing Child. 2010. « Early experiences can alter gene expression and affect long-term development: Working paper No. 10 ». Consulté à l'adresse <https://46y5eh11fhgw3ve3ytpwxt9r-wpengine.netdna-ssl.com/wp-content/uploads/2010/05/Early-Experiences-Can-Alter-Gene-Expression-and-Affect-Long-Term-Development.pdf>

Nouveau-Brunswick. Ministère de l'Éducation et du Développement de la petite enfance. 2014. *La politique d'aménagement linguistique et culturel : Un projet de société pour l'éducation en langue française*. <https://www2.gnb.ca/content/dam/gnb/Departments/ed/pdf/K12/comm/LaPolitiqueDamenagementLinguistiqueEtculturel.pdf>

Organisation de coopération et de développement économiques. (s.d.). Encouraging quality in early childhood education and care (ECEC). Research brief: Parental and community engagement matters. Consulté à l'adresse <http://www.oecd.org/education/school/49322478.pdf>

Pears, K. C., Fisher, P. A., Kim, H. K., Bruce, J., Healey, C. V., & Yoerger, K. 2013. « Immediate effects of a school readiness intervention for children in foster care ». *Early Education & Development*, 24(6), 771–791. Consulté à l'adresse <https://www.ncbi.nlm.nih.gov/pmc/articles/PMC3760738/>

Rosier, K., & McDonald, M. 2011. « Promoting positive education and care transitions for children ». *CAFCA resource sheet*. Consulté à l'adresse <https://aifs.gov.au/cfca/sites/default/files/publication-documents/rs5.pdf>

Sammons, P. 2010. *Does pre-school make a difference? Identifying the impact of pre-school on children's cognitive and social behavioural development at different ages*. Dans Sylva K, Melhuish E, Sammons P, Siraj-Blatchford I, Taggart B, (Eds.), *Early childhood matters: Evidence from the effective pre-school and primary education project* (pp. 92–113). London: Routledge.

Shanker, S. 2012. *Calm, alert and learning: Classroom strategies for self-regulation*. Don Mills, ON: Pearson Education Canada.

Shaw, G.B. (s.d.). BrainyQuote.com. Consulté le 9 décembre 2016, sur le site Web BrainyQuote.com : <https://www.brainyquote.com/quotes/quotes/g/georgebern161863.html>

Stonehouse, A. 2012. « Collaborating with families: Not a problem! » *Every Child*, 18(1). Consulté à l'adresse http://www.earlychildhoodaustralia.org.au/nqsplp/wpcontent/uploads/2012/05/EC1201_Collaborating_with_families_not_a_problem.pdf

Trepanier-Street, M. 2010. « Education and medical professionals collaborating to prepare early childhood teachers for inclusive settings ». *Journal of Early Childhood Teacher Education*, 31(1), 63–70.

UNICEF. 200). « Child poverty in perspective: An overview of child well-being in rich countries », *Innocenti Report Card 7*, UNICEF Innocenti Research Centre, Florence. Consulté à l'adresse https://www.unicef-irc.org/publications/pdf/rc7_eng.pdf

Vygotsky, L. 1962. Dans Palaiologou, I. (Ed.). 2010. *The early years foundation stage: Theory and practice*. Sage.

Ressources

VIDÉOS

Développement du cerveau

En français

Le cerveau de votre enfant – Développement et comportement :
<https://www.youtube.com/watch?v=4RYOW7G-pRk>

La capacité phénoménale d'apprentissage des bébés - Développement et comportement
https://www.youtube.com/watch?time_continue=98&v=ams43i_m0Org&feature=emb_logo

En anglais

Child Development Story, Part 1: Brain Architecture:
<https://www.youtube.com/watch?v=SpqLzFew9bs>

Child Development Story, Part 2: Serve and Return:
https://www.youtube.com/watch?v=u0_Y7jSGnp8

Child Development Story, Part 3: Stress:
<https://www.youtube.com/watch?v=kivv2BJhzbA>

Child Development Story, Part 4: Pay Now or Pay Later:
<https://www.youtube.com/watch?v=20DdwzhMTTA>

Alphabétisation de la petite enfance

En anglais

<http://www.easterntct.edu/cece/e-clip-predictors-of-early-literacy/>

<http://www.easterntct.edu/cece/reflections-building-vocabulary-in-the-preschool-classroom/>

<https://www.zerotothree.org/resources/216-how-to-promote-early-language-and-literacy>

<https://www.zerotothree.org/resources/1059-literacy-with-love>

<https://www.zerotothree.org/early-learning/early-literacy>

Jeu

En français

https://www.youtube.com/watch?v=oGGr_jopRFs

En anglais

<http://www.easterntct.edu/cece/e-clip-importance-of-play/>

<http://www.easterntct.edu/cece/supporting-childrens-learning-in-dramatic-play-centers/>

http://www.easterntct.edu/cece/physical_play_videos/

<http://www.easterntct.edu/cece/cultural-influences-on-childrens-play/>

Numératie

En français

<https://www.youtube.com/watch?v=gkzgzQb8Q088>

En anglais

<http://www.easternct.edu/cece/math-play-video/>

<http://www.easternct.edu/cece/supporting-mathematical-development-in-young-children/>

<http://www.easternct.edu/cece/e-clip-using-math-talk/>

<https://www.zerotothree.org/resources/255-everyday-fun-with-patterns-let-s-talk-about-math-video>

<https://www.zerotothree.org/resources/253-everyday-fun-with-addition-and-subtraction-let-s-talk-about-math-video>

<https://www.zerotothree.org/resources/250-everyday-fun-with-shapes-let-s-talk-about-math-video>

<https://www.zerotothree.org/resources/251-everyday-fun-with-spatial-awareness-let-s-talk-about-math-video>

<https://www.zerotothree.org/resources/252-everyday-fun-with-counting-let-s-talk-about-math-video>

<https://www.zerotothree.org/resources/254-everyday-fun-with-measurement-let-s-talk-about-math-video>

<https://www.zerotothree.org/resources/series/let-s-talk-about-stem-video-series>

<http://earlymath.erikson.edu/value-blocks-kindergarten-2/>

<http://earlymath.erikson.edu/matching-cards-game-in-prek/>

<http://earlymath.erikson.edu/measuring-in-kindergarten-with-taller-towers/>

<https://www.zerotothree.org/resources/156-brain-wonders-nurturing-healthy-brain-development-from-birth>

Maturité scolaire

En anglais

<https://www.zerotothree.org/early-learning/school-readiness>

AUTRES RESSOURCES

Alphabétisation

En français

http://www.edu.gov.on.ca/fre/literacynumeracy/inspire/research/WW_Early_LanguageFr.pdf

http://www.ecmap.ca/images/ECMap_Articles/ECMap_article_ABCEarlyLiteracy_French_20140908.pdf

<https://education.alberta.ca/littératie-et-numératie/littératie/everyone/cest-quoi-la-littératie/>

<https://naitreetgrandir.com/blogue/2016/03/11/apprendre-lire-avant-ecole/>

<http://cdeacf.ca/rep-alpha-familiale/toi-moi-mere-loie>

<http://www.fpfcb.bc.ca/ressources/programme-de-francisation-paul-et-suzanne>

<https://www.conseiljeunessepdh.com/s-unir-pour-lire>

Numératie

En français

<http://www.enfant-encyclopedie.com/numeratie/theme-complet>

<https://grandiresemble.ca/wp-content/uploads/2015/05/EnvolPrintemps2016-WEB.pdf>

<https://education.alberta.ca/media/3115150/numeratie.pdf>

https://naitreetgrandir.com/fr/etape/1_3_ans/jeux/fiche.aspx?doc=fcsge-naitre-grandir-developpement-numeratie-mathematique

En anglais

<http://www.child-encyclopedia.com/numeracy/complete-topic>

<https://www.zerotothree.org/early-learning/early-math-and-science>

<https://www.zerotothree.org/resources/299-help-your-child-develop-early-math-skills>

Jeu

En français

https://naitreetgrandir.com/fr/etape/1_3_ans/jeux/

<http://www.enfant-encyclopedie.com/jeu/theme-complet>

En anglais

http://www.beststart.org/OnTrack_English/pdf/OnTrack-Section4.pdf

<http://www.child-encyclopedia.com/play/complete-topic>

<http://www.naeyc.org/play>

<http://www.pz.harvard.edu/resources/towards-a-pedagogy-of-play>

Transition vers l'école

En français

<http://www.enfant-encyclopedie.com/preparation-lecole/theme-complet>

<https://www.thelearningpartnership.ca/programmes/bienvenue-a-la-maternelle?lang=fr-CA>

<https://naitreetgrandir.com/fr/etape/3-5-ans/apprentissage-jeux/fiche.aspx?doc=bg-naitre-grandir-preparation-ecole>

<https://naitreetgrandir.com/fr/etape/3-5-ans/apprentissage-jeux/fiche.aspx?doc=bg-naitre-grandir-ecole-habilete-cognitive-sociale>

En anglais

http://www.beststart.org/OnTrack_English/4-factors.html

http://www.beststart.org/OnTrack_English/4-supportschool.html

<http://www.child-encyclopedia.com/school-readiness/complete-topic>

http://www.earlychildhoodnews.com/earlychildhood/article_view.aspx?ArticleID=477

<http://ecrp.uiuc.edu/v3n2/dockett.html>

http://www.excellence-jeunesenfants.ca/documents/Forum_Autism_2010-Report_ANG.pdf

<http://www.naeyc.org/tyc/files/tyc/file/V6N4/Transitions%20to%20Kindergarten.pdf>

<http://www.thelearningpartnership.ca/what-we-do/student-programs/welcome-to-kindergarten>

<https://www.zerotothree.org/resources/series/developing-school-readiness-skills-from-24-to-36-months>

<https://www.zerotothree.org/resources/221-getting-ready-for-school-begins-at-birth>

[https://www.unicef.org/earlychildhood/files/Child2Child_ConceptualFramework_FINAL\(1\).pdf](https://www.unicef.org/earlychildhood/files/Child2Child_ConceptualFramework_FINAL(1).pdf)

Déplstage développemental

En français

<http://www.portailenfance.ca/wp/modules/troubles-du-developpement/surveillance-et-depistage/>

En anglais

<https://www.zerotothree.org/resources/71-achieving-the-promise-of-a-bright-future-developmental-screening-of-infants-and-toddlers>

<https://www.zerotothree.org/resources/70-developmental-screening-assessment-and-evaluation-key-elements-for-individualizing-curricula-in-early-head-start-programs>

<https://www.zerotothree.org/policy-and-advocacy/developmental-screening>

Instrument de mesure du développement de la petite enfance

En français

<https://edi.offordcentre.com/partners/canada/imdpe-en-ontario/>

<https://www.gov.mb.ca/healthychild/edi/index.fr.html>

En anglais

http://www.eyeonkids.ca/docs/files/mchp_edi_report_web.pdf

http://www.manitoba.ca/healthychild/edi/edi_handbook_2007.pdf

Apprentissage des jeunes enfants

En français

<https://naitreetgrandir.com/fr/dossier/cerveau-en-construction/un-cerveau-en-apprentissage/>

<https://naitreetgrandir.com/fr/etape/3-5-ans/apprentissage-jeux/fiche.aspx?doc=bg-naitre-grandir-bienfaits-dessin-3-a-5-ans>

<http://www.enfant-encyclopedie.com/habiletés-parentales/selon-experts/le-role-des-parents-dans-l'apprentissage-des-jeunes-enfants>

En anglais

<https://www.zerotothree.org/resources/1063-building-blocks-of-learning>

<https://www.zerotothree.org/resources/series/the-development-of-thinking-skills>

https://www.sciencedaily.com/news/education_learning/

<https://www.zerotothree.org/resources/series/healthy-minds-nurturing-your-child-s-development>

<https://www.zerotothree.org/resources/1503-what-s-going-on-in-your-baby-s-mind-in-the-first-year-5-ways-to-put-brain-science-into-action>

<https://www.zerotothree.org/resources/1497-getting-in-tune-the-powerful-influence-of-music-on-young-children-s-development>

<https://www.zerotothree.org/resources/265-everyday-ways-to-support-your-baby-s-and-toddler-s-early-learning>

<https://www.zerotothree.org/resources/305-learning-to-write-and-draw>



